

## TRILET AC50 T4



## INSTRUKTIONSBOG

**O.B.S.**

**Plastikdele inkl. bagagerum  
tåler ikke benzin og lignende  
opløsningsmidler!**

## INDHOLDSFORTEGNELSE

REKLAMTIONSRET.....	4
FØR TRILETTEN TAGES I BRUG.....	5
INSTRUMENTER OG KONTAKTER.....	6
START OG STOP AF MOTOR.....	8
KØRSELSVEJLEDNING.....	10
VEDLIGEHOLDELSE.....	11
OPSTALDNING – OVERVINTRING.....	14
EFTERSYN OG SERVICE.....	14
SERVICETABEL.....	16
TEKNISKE DATA.....	20

## REKLAMATIONSRET

RevalideringsCenter Aalborg giver reklamationsret på TRILETTEN i henhold til købelovens bestemmelser.

Vi gør opmærksom på, at reklamationsretten bortfalder, såfremt der udføres konstruktive ændringer og/eller der monteres dele, som resulterer i en forøgelse af den af myndighederne godkendte hastighed og/eller forøgelse af motorens ydeevne.

### Der ydes ingen reklamationsret i tilfælde af:

- nødvendige reparationer som følge af manglende, for sent eller utilstrækkelig udførelse af de i instruktionsbogen foreskrevne kontrol-, service- og reparationsarbejder.
- nødvendige reparationer, hvis der er foretaget ændringer, som ikke er anbefalet eller godkendt af RevalideringsCenter Aalborg.
- nødvendige reparationer som følge af brug af ikke originale dele og/eller tilbehør.
- reparationer udført af ikke anerkendte mekanikere eller usagkyndige, og reparationer som følge af usagkyndig service og vedligeholdelse.
- nødvendige reparationer som følge af manglende eller fejlagtig brug af smøremidler.
- nødvendige reparationer som følge af ukorrekt brug af TRILETTEN.
- nødvendige reparationer som følge af manglende eller for sen udførelse af de modifikationer, som fabrikanten har foreskrevet.
- erstatning af pærer, tændrør, pakninger, bremse- og koblings belægninger og betjeningskabler samt øvrige sliddele.

## FØR TRILETTEN TAGES I BRUG

TRILETTEN er prøvekørt før levering, men følgende bør kontrolleres, før køretøjet tages i brug:

### Forsikring

Sørg for, at de forsikringsmæssige forhold er i orden.

### Benzin

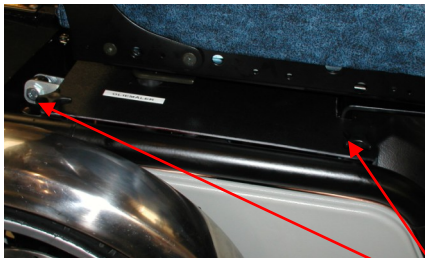
Normalt skal TRILETTEN køre på blyfri benzin oktan 95. Benzintanken rummer ca. 5,4 liter.

Benzinpåfyldning

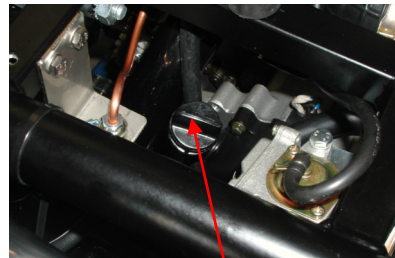


### Olie

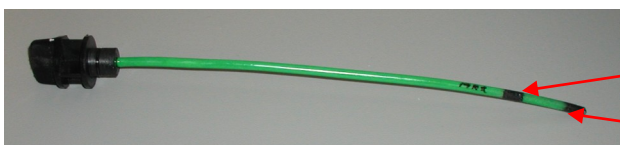
Ved olietjek skal pladen til højre for sædet fjernes.



Pladen fjernes ved at løsne skruerne.



Oliepåfyldning

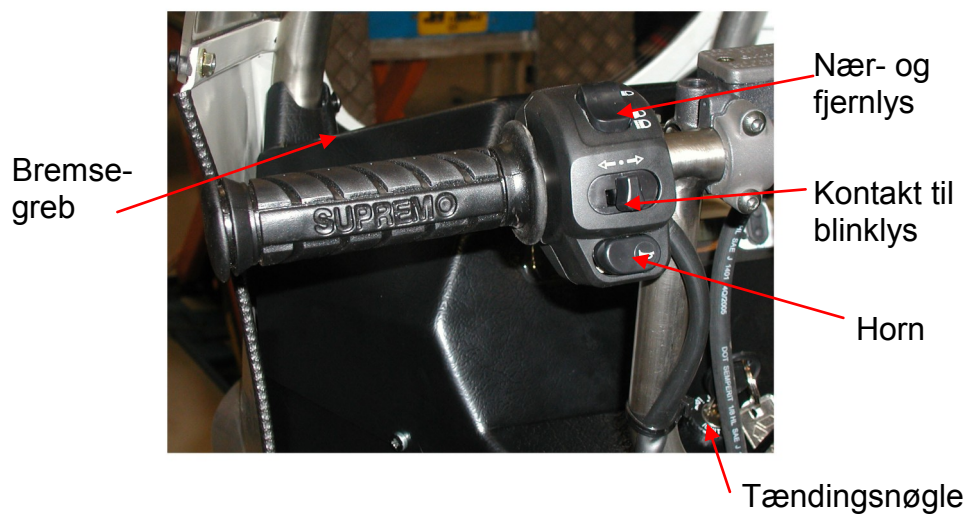
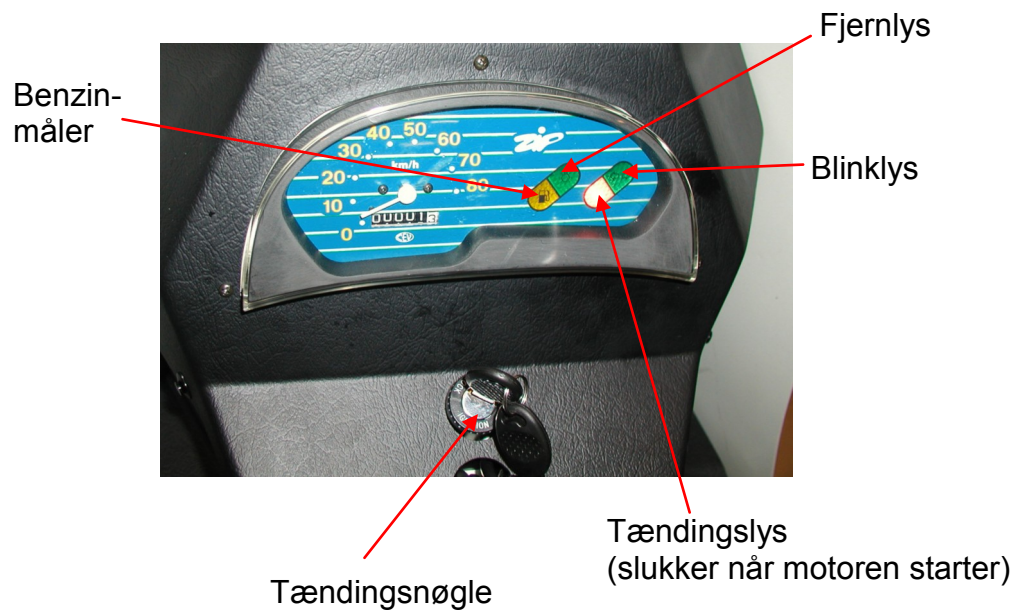


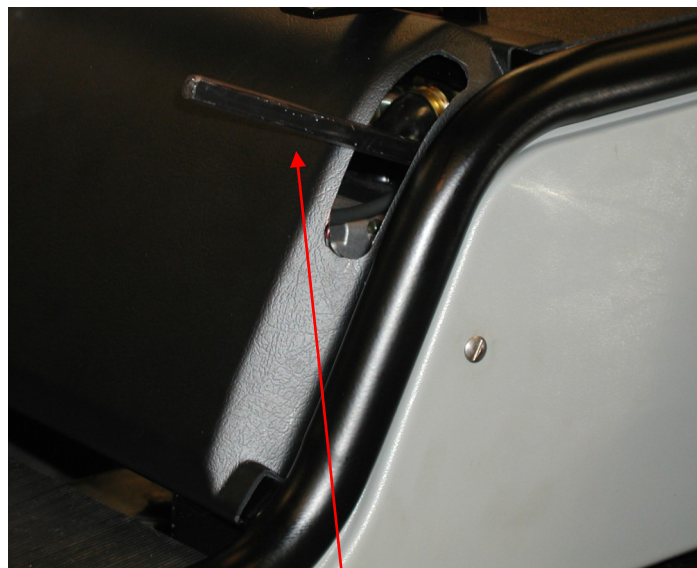
Oliepind

Max

Min

## INSTRUMENTER OG KONTAKTER





Håndbremse

## Betjening af parkeringsbremse

Træk håndbremsegrebet i TRILETTENS venstre side skråt bag ud. Håndbremsegrebet frigøres med et lille vip ind mod centrum af TRILETTEN.

## **START OG STOP AF MOTOR**

### Start af motor

Træk parkeringsbremsen og kontroller, at der er benzin på tanken (benzinmåler). Påfyld om nødvendigt oktan 95 blyfri benzin.

Drej tændingsnøglen til stillingen START. Tryk på RØD startkontakt. Gashåndtaget må IKKE aktiveres under start.

Slip omgående startkontakten, når motoren er i gang. Hvis startkontakten ikke bliver sluppet, risikerer startmotoren at tage skade.

Startkontakten må ikke holdes trykket ind mere end 3 sekunder. Hvis motoren ikke starter efter 2-3 forsøg, skal gashåndtaget drejes 1/4 omgang og følg derefter startproceduren igen. Slip gashåndtaget, når motoren er startet.

Hvis motoren er kold, lad den da gå i tomgang et par minutter, inden du kører. Start ALDRIG TRILETTEN i et lukket rum på grund af giftig udstødningsgas.

### Stop af motor

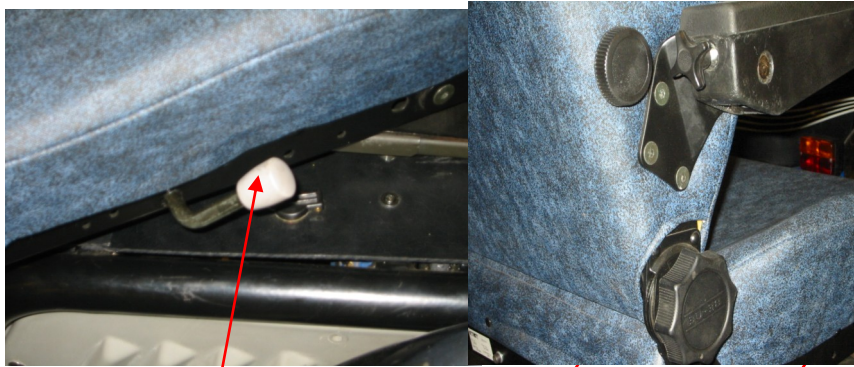
Stop af motoren foregår ved at dreje tændingsnøglen tilbage til afbrudt.

Det skal bemærkes, at TRILETTENS for- og baglygter ikke slukkes, før tændingsnøglen drejes til stillingen AFBRUDT. Husk at slukke lyset, da der ellers kan opstå problemer med at starte TRILETTEN igen.



## Indstilling af sæde

TRILETTENS sæde har tre indstillings muligheder og drejesokkel (ekstraudstyr). Indstil sædet frem og tilbage og indstil ryglænets hældning- sædevinkel, samt lændestøtte således, at den bedste kørestilling opnås.



Håndtag til drejesæde  
(ekstraudstyr)

Lændestøtte

Sædevinkel



Sædeindstilling

## **KØRSELSVEJLEDNING**

Påse at parkeringsbremsen er aktiveret. Start motoren. Frigør parkeringsbremsen og drej gashåndtaget. TRILETTEN har automatgear, og hastigheden reguleres ved hjælp af gashåndtaget.

Kør en prøvetur med moderat hastighed for at blive fortrolig med TRILETTENS køreegenskaber. Afpas altid farten efter forholdene. Ved bremsning lukkes for gassen med gashåndtaget, og der bremses samtidig med for- og bagbremse.

Undgå at bremse så kraftigt, at hjulene blokeres, da dette vil forøge bremselængden.

### De første 1000 km – Indkøringsperioden

Undgå at køre med fuld hastighed i motorens indkøringsperiode. I denne periode køres så vidt muligt med varierende hastighed, hvilket giver den bedste indkøring af motoren.

### Kørsel på ujævnheder

Af hensyn til dæk og fælge bør kørsel over kantsten og lignende ujævnheder undgås.

### Standstning og parkering

Luk for gassen, brems, stop motoren ved at dreje tændingsnøglen til stillingen AFBRUDT, tag nøglen ud, træk parkeringsbremsen og lås TRILETTEN med den medleverede bøjlelås.

### Nødstart af TRILETTEN

Er TRILETTENS batteri afladet, f.eks. ved at TRILETTEN har stået parkeret i længere tid med for- og baglygter tændte, således at der ikke er strøm nok til en normal start, kan TRILETTEN nødstartes med det medleverede startkabel.

Startkablet er i den ene ende forsynet med et stik, som sættes i TRILETTENS stikdåse (se billede side 13) for opladning. Den anden ende af startkablet er forsynet med et stik, der passer i en bils cigartænder. Er der således en hjælpsom bilist i nærheden, kan TRILETTEN startes på normal vis, når kablet er forbundet

## **VEDLIGEHOLDELSE**

RevalideringsCenter Aalborg, og de herfra anviste serviceværksteder og leverandører, kan give råd og vejledning vedrørende vedligeholdelse, samt udføre alle vedligeholdelses- og reparationsarbejder.

### Udskiftning af forlygtepære

Bør foretages på serviceværksted.

### Udskiftning af pære i forreste blinklygter

Blinklysglasset tages af ved at afmontere de to skruer i lygteglas-set, hvorefter pæren (12V 5W) kan udskiftes.

### Udskiftning af pærer i baglygter

Bør foretages på serviceværksted.

### Sikringer

30 Amp. Grøn startmotor  
20 Amp. Gul el og lys  
30 Amp. Benzinpumpe

Sikringerne er placeret bag pladen under sædet



## Smøring

Olien i TRILETTENS motor skal skiftes efter 1000 km eller senest 3 mdr. fra leveringsdato. Derefter for hver 6.000 km. Olieskift foretages på et autoriseret værksted.

## Kæde

Kontroller kædens tilstand cirka hver tredje måned, lidt oftere i vinterhalvåret og smør om nødvendigt med kædeolie eller kædefedt. Er kæden meget slap, skal en justering foretages på et autoriseret værksted.

## Rengøring

Jævnlig rengøring af TRILETTEN mindsker risikoen for driftsforstyrrelser. Undgå at bruge kraftig vandstråle, da det kan bevirke, at der trænger vand i bremses, lejer og el-system.

Blanke dele skal fra tid til anden, og i sær om vinteren, renses og smøres i rustbeskyttende olie.

Til rengøring af kunststoffdelene er det almindeligvis nok at anvende en tør klud. Om nødvendigt vaskes med lunkent vand med autoshampoo.

## Batteri (opladning)

Batteriet er af den vedligeholdelsesfri forseglede type, hvilket bl.a. betyder, at der ikke skal påfyldes væske.

Ved normalt brug holdes batteriet opladet af motorens dynamo. Er batteriet blevet afladet- f.eks. ved at TRILETTEN har stået i længere tid med tændte for- og baglygter- kan batteriet genoplades.

**BEMÆRK! VED OPLADNING SKAL DER BENYTTES ET ELEKTRONISK STYRET LADEAPPERAT, DER ER BEREGNET TIL OPLADNING AF VEDLIGEHOLDELSESFRI FORSEGLEDE BATTERIER.**

**DER MÅ IKKE ANVENDES ET ALMINDELIGT LADEAPPERAT BEREGNET TIL ÅBNE (IKKE FORSEGLEDE) BATTERIER!!**

RevalideringsCenter Aalborg kan levere et velegnet elektronisk ladeapparat.

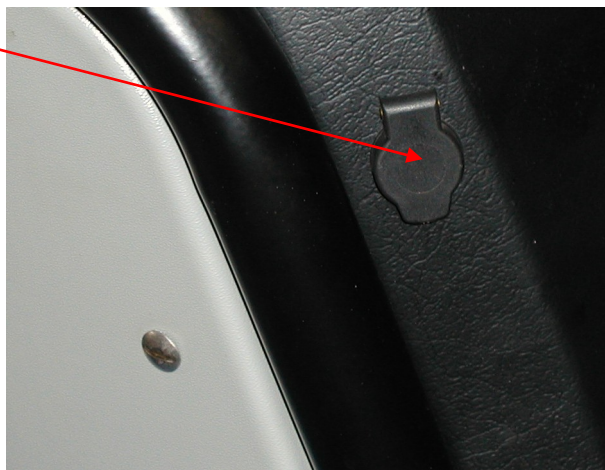
Ved opladning af batterier kan der opstå eksplosionsfare. Der skal iagttages de nødvendige sikkerhedsregler ved opladning. D.v.s. god ventilation og ingen tobaksrygning, eller brug af åben ild.

TRILETTEN er forsynet med en stikdåse for opladning af batteriet. Ladeapparatets ladestik sættes i stikdåsen (se billede) og netstikket sættes i en 220V stikkontakt.

Når der tændes ved stikkontakten, starter opladningen.

Tiden for opladningen afhænger af batteriets aktuelle ladestand. Når batteriet er opladet slukkes for strømmen ved netstikket, og ladestikket trækkes ud af TRILETTENS stikdåse.

12 V stikdåse



## **OPSTALDNING – OVERVINTRING**

Skal TRILETTEN ikke bruges i en længere periode, eksempelvis i vinterhalvåret, anbefales det at udføre følgende:

- Rens køretøjet grundigt for støv, olie og snavs.
- Smør bevægelige dele ved bremsegreb , smør kæden.
- Blanke dele indsmøres i rustbeskyttende olie.
- Pump dækkene op til foreskrevne dæktryk.
- For at hindre rustdannelse i benzintank fyldes den helt op.
- Anbring TRILETTEN i et tørt ventileret rum og dæk køretøjet til med et tæppe eller andet stof dække (ikke presenning, da en sådan kan give anledning til dannelse af kondensfugt).

Skal TRILETTEN opstaldes i en meget lang periode, kontakt da autoriseret serviceværksted.

## **EFTERSYN**

Reklamationsretten er betinget af, at der udføres eftersyn i henhold til servicetabellen, i hele reklamations perioden Eftersynet, der skal udføres af RevalideringsCenter Aalborg eller et af de herfra anviste service værksteder, omfatter følgende punkter:

- Benzintank, benzinslanger og karburator efterses og kontrolleres for utætheder.
- Benzinfilter kontrolleres og udskiftes om nødvendigt.
- Tomgangshastighed kontrolleres og justeres om nødvendigt.
- Gashåndtagets funktion kontrolleres.
- Tændrør kontrolleres og udskiftes om nødvendigt.
- For- og baghjulsbremse samt parkeringsbremse kontrolleres og justeres om nødvendigt.
- Kædeetræk kontrolleres, renses og smøres. Justeres om nødvendigt.
- Motorens start- og stopfunktioner kontrolleres.
- Dæktryk kontrolleres og justeres om nødvendigt
- Dæk kontrolleres for unormal slidtage.

- Hjul kontrolleres for skævheder og slør.
- Alle bevægelige dele ved bremsegreb, håndbremsenøgle og kabler smøres.
- Alle lygter og disses kontaktfunktioner kontrolleres, defekte pærer udskiftes.
- Kontrollamper i instrumentpanel kontrolleres.
- Forgaffelaffjedring og støddæmpere kontrolleres.
- Alle fastspændingselementer, skruer og møtrikker etc. kontrolleres og efterspændes om nødvendigt.
- Der foretages en kort prøvetur, hvor trækraft, bremseevne og styring kontrolleres.
- Der underskrives en talon, som sendes til RCA, for opretholdelse af reklamationsretten.

## **SERVICEEFTERSYN**

Af hensyn til TRILETTENS driftsikkerhed er det vigtigt at få foretaget de nødvendige serviceeftersyn i henhold til serviceskema.

Hvis TRILETTEN kører et relativt få antal kilometer pr. år og således står opstaldet i længere perioder, kan det være nødvendigt at foretage et eftersyn, før TRILETTEN igen startes op.

Spørg RevalideringsCenter Aalborg, eller et af de anviste serviceværksteder til råds vedrørende omfanget af serviceeftersyn før opstart efter en længere pause.

Se også afsnittet om vedligeholdelse!

## SERVICETABEL 1

Punkt	Foretag nedenstående	1000 eller 3 mdr.	3000 eller 6 mdr.
Motorolie	Opvarm motor inden aftapning	S	T
Motorolie filter	Rens/skift	R	R
Benzinfilter	Tjek/skift	T	T
Karburator	Tjek tomgang Juster hvis nødvendig	J	J
Benzin tilførsel	Tjek Benzin-/ og vacuumslange	T	T
Transmissions Olie	Tjek for utætheder Reparerer hvis nødvendig Udskift for hver 6000 km	S	T
Luftfilter*	Rens og skift hvis nødvendigt	T	T
Tændrør	Tjek tilstand Rens og skift hvis nødvendigt	S	T
Bremser/håndbremse	Tjek tilstand Udskift bremseklodser hvis nødvendigt	T	T
Hjul	Tjek for beskadigelse/ skævhed Skift hvis nødvendigt	T	T
Dæk	Tjek for beskadigelse/slid Skift hvis nødvendigt	T	T
Hjullejer	Tjek for slør og beskadigelse Skift hvis nødvendigt	T	T

\* Luftfilteret skal renses/skiftes oftere, hvis du kører meget på støvede veje og i vådt føre.



	6000 eller 12 mdr.	9000 eller 18 mdr.	12000 eller 24 mdr.	15000 eller 30 mdr.	18000 eller 36 mdr.	21000 eller 42 mdr.	24000 eller 48 mdr.
	S	T	S	T	S	T	S
	R	R	R	R	R	R	R
	S	T	S	T	S	T	S
	J	J	J	J	J	J	J
	T	T	T	T	T	T	T
	S	T	S	T	S	T	
	T	T	T	T	T	T	-
	S	T	S	T	S	T	T
	T	T	T	T	T	T	T
	T	T	T	T	T	T	T
	T	T	T	T	T	T	T
	T	T	T	T	T	T	T

T: Tjek - rengør, smør med olie, fyld på, reparer eller skift hvis nødvendigt

J: Juster

R: Rens

S: Skift

## SERVICETABEL 2

Punkt	Foretag nedenstående	1000 eller 3 mdr.	3000 eller 6 mdr.
Kronhjulslejer	Tjek for slør og Beskadigelse Juster eller udskift hvis nødvendigt	T	T
Ventilspillerum	Juster ventilspillerum	J	J
Drivrem	Tjek for beskadigelse/slid Skift hvis nødvendigt	S	T
Støddæmper	Tjek funktion og tjek for utætheder Skift hvis nødvendigt	T	T
Skruer, møtrikker og bolte	Tjek fastspænding Efterspænd hvis nødvendigt	T	T
Kabler	Juster og smør grundigt	T	T
Batteri	Tjek tilstand	T	T
Kæde	Kontroller og smør om nødvendigt	T	T

Bemærk:

Hvis du har kørt mere end 24000 km eller haft køretøjet i mere end 48 måneder, skal du følge de instruktioner, der er angivet i skemaet for vedligeholdelse efter 3000 km eller 6 mdr.

	6000 eller 12 mdr.	9000 eller 18 mdr.	12000 eller 24 mdr.	15000 eller 30 mdr.	18000 eller 36 mdr.	21000 eller 42 mdr.	24000 eller 48 mdr.
	T	T	T	T	T	T	T
	J	J	J	J	J	J	J
	S	T	S	T	S	-	-
	T	T	T	T	T	T	T
	T	T	T	T	T	T	T
	T	T	T	T	T	T	T
	T	T	T	T	T	T	T
	T	T	T	T	T	T	T

T: Tjek - rengør, smør med olie, fyld på, reparer eller skift hvis nødvendigt

J: Juster

R: Rens

S: Skift

Bemærk:

- Luffilteret skal renses/skiftes oftere, hvis du kører meget på støvede veje og i vådt føre.

## TEKNISKE DATA

### Mål og vægt

Max højde	170,00 cm
Max bredde	86,50 cm
Max længde	203,00 cm
Akselafstand	142,00 cm
Sporvidde	75,00 cm
Egenvægt	180,00 kg
Tilladt totalvægt	320,00 kg

### Motor

Model	Type EEC
Type	Encylindret 4 taktmotor, blæserkølet, 2 ventiler
Transmission	CVT variabel
Motordimensioner	48 cm <sup>3</sup>
Boring/slaglængde	39,0 x 41,5 mm
Kompressionsforhold	10,5 : 1
Starter	Elektrisk
Køling	Luft
Benzin	Oktan 95 blyfri
Gearolie	0,12 Liter 80w90
Motorolie	10w40 API-LS
Ydelse	1,5 kw / 6000 omdr. / min

### Tankindhold

Benzin	5,4 liter
--------	-----------

### **Tænding**

Type	Elektrisk CDI
Tændrør	NGK C7HSA

### **Lygter**

Forlygte	2 stk. 12v 15 w
Baglygte/bremselys	12v 5/21w
Blinklys (bag)	12v 21w
Blinklys (for)	12v 5w
Kontrollamper	12 v

### **Dæk**

Dækstørrelse	80/100 x 16``
Dæktryk for/bag	2,5 bar

### **Typegodkendelse:**

**Placering af:**

**Fabrikationsplade:** På bageste travers i stel.

**Navn og varemærke:** På fabrikationspladen.

**Indpræget stelnummer:** På forreste travers i stel.

**UH9AC504T \_\_\_\_RC1\_\_\_\_\_**

**Komponentmærkningsskilt:** I bagagerum

**Godkendelsesnummer:** På fabrikationspladen.

Egne notater

.....  
**Service efter 3 måned eller 1000 km**  
.....

Stempel

Dato.....

Model/type.....

Stelnr.....

Motornr.....

Kilometertæller.....

Forhandlers underskrift  
Til bruger

.....  
**Service efter 3 måned eller 1000 km**  
.....

Stempel

Dato.....

Model/type.....

Stelnr.....

Motornr.....

Kilometertæller.....

Forhandlers underskrift  
Sendes til RevalideringsCenter Aalborg





.....  
**Service efter 6 måneder eller 3000 km**

Stempel

Dato.....

Model/type.....

Stelnr.....

Motorr.....

Kilometertæller.....

Forhandlers underskrift  
Til bruger

---

.....  
**Service efter 6 måneder eller 3000 km**

Stempel

Dato.....

Model/type.....

Stelnr.....

Motorr.....

Kilometertæller.....

Forhandlers underskrift  
Sendes til RevalideringsCenter Aalborg

---



.....  
**Service efter 12 måneder eller 6.000 km**  
.....

Stempel

Dato.....

Model/type.....

Stelnr.....

Motornr.....

Kilometertæller.....

Forhandlers underskrift  
Til bruger

.....  
**Service efter 12 måneder eller 6.000 km**  
.....

Stempel

Dato.....

Model/type.....

Stelnr.....

Motornr.....

Kilometertæller.....

Forhandlers underskrift  
Sendes til RevalideringsCenter Aalborg



.....  
Service efter 18 måneder eller 9000 km

Stempel

Dato.....

Model/type.....

Stelnr.....

Motornr.....

Kilometertæller.....

Forhandlers underskrift  
Til bruger

.....  
Service efter 18 måneder eller 9000 km

Stempel

Dato.....

Model/type.....

Stelnr.....

Motornr.....

Kilometertæller.....

Forhandlers underskrift  
Sendes til RevalideringsCenter Aalborg



.....  
**Service efter 24 måneder eller 12000 km**  
.....

Stempel

Dato.....

Model/type.....

Stelnr.....

Motorr.....

Kilometertæller.....

Forhandlers underskrift  
Til bruger

.....  
**Service efter 24 måneder eller 12000 km**  
.....

Stempel

Dato.....

Model/type.....

Stelnr.....

Motorr.....

Kilometertæller.....

Forhandlers underskrift  
Sendes til RevalideringsCenter Aalborg





.....  
**Service efter 30 måneder eller 15000 km**

Stempel
---------

Dato.....

Model/type.....

Stelnr.....

Motornr.....

Kilometertæller.....

Forhandlers underskrift  
Til bruger

.....  
**Service efter 36 måneder eller 18000 km**

Stempel
---------

Dato.....

Model/type.....

Stelnr.....

Motornr.....

Kilometertæller.....

Forhandlers underskrift  
Til bruger

.....  
**Service efter 42 måneder eller 21000 km**  
.....

Stempel

Dato.....

Model/type.....

Stelnr.....

Motornr.....

Kilometertæller.....

Forhandlers underskrift

Til bruger

.....  
**Service efter 48 måneder eller 24000 km**  
.....

Stempel

Dato.....

Model/type.....

Stelnr.....

Motornr.....

Kilometertæller.....

Forhandlers underskrift

Til bruger





**RevalideringsCenter**  
Aalborg

**RevalideringsCenter Aalborg**  
Skjernvej 7, 9220 Aalborg Øst  
Tlf.: 98 15 11 00 - Fax: 98 15 79 36

Bestilling af reservedele:  
99 30 37 25  
Værkstedet

99 30 37 25

Forhandler:

**jobcenter**  
Aalborg 