

INSTRUKTION OG SERVICE

Brugermanual



SYM SYMPHONY ST

TILLYKKE MED DIN NYE SCOOTER

Kære kunde

Tak fordi du valgte et af vores køretøjer. Denne vejledning indeholder vigtig information om dit køretøj og dets funktioner. Læs manualen grundigt igennem, inden køretøjet tages i brug. Forkert brug af køretøjet, kan medføre skader eller kvæstelser.

Denne vejledning er at betragte som en del af køretøjet og skal derfor altid følge dette. Visse illustrationer og beskrivelser i denne vejledning kan afvige fra den model, du har. Vi forbeholder os retten til at ændre tekniske specifikationer uden forudgående varsel.

Der tages forbehold for trykfejl.

Hvis du har spørgsmål til dit køretøj, kan du rette henvendelse til den thansen.dk filial, hvor du har købt køretøjet eller til vores kundeservice på telefon 31 31 31 31, som altid sidder klar til at hjælpe.

Vi ønsker dig god fornøjelse med dit nye køretøj.

INDHOLDSFORTEGNELSE

1 > REKLAMATIONSRET	7
1.1 BEGRÆNSNINGER	7
1.2 FORUDSÆTNINGER.....	8
2 > VIGTIGE INFORMATIONER	10
3 > INTRODUKTION AF KØRETØJ	11
4 > ALMEN INFORMATION	12
4.1 SERIENUMMER	12
4.2 INDKØRING	12
4.3 FØRSTE SERVICE	12
5 > BETJENING	13
5.1 INSTRUMENTPANEL	14
5.2 TÆNDINGS- OG RATLÅS	17
5.3 STARTKNAP	18
5.4 KONTAKT FOR OP- OG NEDBLÆNDING	18
5.5 BLINKLYSKONTAKT	19
5.6 HORN	19
5.7 STARTSPÆRRE	19
5.8 BREMSER	19
5.9 BAGAGE/SÆDEBOKS	20
5.10 HJELM/POSEKROG	20
5.11 BENZINDÆKSEL.....	21

6 > KØRSEL	21	9 > FEJLFINDING	33
6.1 START AF MOTOR	21	9.1 MOTOREN VIL IKKE STARTE	33
6.2 KICKSTARTER	22	10 > ANBEFALINGER	34
7 > START/STOP KØRSEL	23	10.1 ELEKTRONISK TÆNDING.....	34
7.1 FARTREGULERING	23	10.2 BRÆNDSTOF.....	34
7.2 PARKERING	23	10.3 TRANSMISSIONSOLIE	34
8 > INSPEKTION OG VEDLIGEHOLD	24	10.4 GODE RÅD VEDR. KØRSEL.....	34
8.1 MOTOROLIE	25	11 > TEKNISK DATA	36
8.2 BENZIN.....	26	11.1 SPECIFIKATIONER	36
8.3 TRANSMISSIONSOLIE.....	26	11.2 ELEKTRISKE DELE	36
8.4 SKIVEBREMSE.....	27	11.3 KAPACITET	36
8.5 GASHÅNDTAG.....	28	11.4 DIMENSIONER/VÆGT.....	36
8.6 BATTERI.....	28	12 > SERVICE, VEDLIGEHOLD & REPARATION	38
8.7 DÆK.....	29	12.1 HVOR SKAL DIN SCOOTER TIL SERVICE .	38
8.8 FORGAFFEL.....	30	12.2 KLARGØRING INDEHOLDER	39
8.9 SIKRING.....	30	12.3 SERVICEEFTERSYN INDEHOLDER	39
8.10 BLINKLYS/HORN	31		
8.11 FOR- OG BAGLYS	31		
8.12 BREMSELYS	31		
8.13 BENZINUTÆTHEDER	31		
8.14 TÆNDRØR.....	32		
8.15 LUFTFILTER.....	32		

GENERELT OM REKLAMATIONSRET

På de følgende sider beskrives betingelserne og omfanget af T. Hansen Gruppen A/S's reklamationsforpligtelse.

Har du spørgsmål, bedes du rette henvendelse til den forhandler, du har købt køretøjet hos eller på nedenstående adresse:

T. Hansen Gruppen A/S
Stensgårdvej 1
5500 Middelfart
Tlf. 31 31 31 31
www.thansen.dk

T. Hansen Gruppen A/S står naturligvis altid til din tjeneste.

T. Hansen Gruppen A/S gør særligt opmærksom på, at der på de følgende sider er indeholdt visse betingelser og begrænsninger i de reklamationsregler, der i øvrigt er gældende vedrørende forbrugerkøb.

OPLYSNINGER OM KØRETØJET

Stelnummer

Model

Varenummer

Salgsdato

1 > REKLAMATIONSRET

T. Hansen Gruppen A/S giver 2 års reklamationsret i henhold til gældende dansk lov. Såfremt du, som bruger/ejer, skulle blive opmærksom på materiale- og/eller fabrikationsfejl, skal du straks meddele dette til den butik, hvor du har købt dit køretøj eller til T. Hansen Gruppen A/S. Videre brug af køretøjet skal straks ophøre, indtil en evt. fejl og/eller mangel er fundet og udbedret/repareret. Følgeskader, som skyldes fortsat brug er ikke omfattet af reklamationsretten. Reklamation skal ske ved, at du tager kontakt til den butik, hvor du har købt dit køretøj eller til T. Hansen Gruppen A/S på telefon 31 31 31 31. Der vil så blive lavet en aftale med dig om, hvornår du kan få eftersat køretøjet. Udbedring af en fejl og/eller mangel ved en berettiget reklamation, sker for T. Hansen Gruppen A/S's regning, således at du som kunde bliver holdt skadesløs for både materialeforbrug og arbejds løn. Udbedringer sker i henhold til de for enhver tid gældende tekniske krav. Udskiftede dele forbliver T. Hansen Gruppen A/S's ejendom. Reklamationsretten på køretøjet forlænges ikke, selv om der inden for 24 måneder efter salgsdato repareres/udskiftes dele som reklamation. T. Hansen Gruppen A/S afgør i alle tilfælde om behov for afhjælpning af fejl og/eller mangler kan ske straks, eller om køretøjet senere skal indleveres på værkstedet. T. Hansen Gruppen A/S er dog forpligtet til at opfylde krav eller tilbud om afhjælpning inden for rimelig tid. Viser det sig, at der ikke kan påvises nogen fejl og/eller mangel på køretøjet ud fra fejlbeskrivelsen, vil du blive faktureret for den

tid, der er gået til at søge fejlen verificeret, med 450,- kr. i timen inkl. moms (forbehold for prisstigninger i timeløn). Skulle fejlen være opstået pga. betjeningsfejl, håndteringsfejl, modifikationer, hærværk, misbrug, erhvervs mæssig brug, udlejning eller lignende, er den ikke omfattet af reklamationsretten. T. Hansen Gruppen A/S opfordrer dig til at undersøge køretøjet grundigt før reklamation, for at du, som kunde, undgår unødige omkostninger ved en reklamation, som ikke dækkes af T. Hansen Gruppen A/S. Ved en reklamation skal du sørge for at give en så grundig og fyldest-gørende beskrivelse af evt. fejl og/eller mangler som muligt. Ved enhver reklamation skal instruktionsbog forevises.

1.1 > BEGRÆNSNINGER

Reklamationsretten dækker ikke fejl på køretøjer, som har været udsat for trafikuheld, er blevet ombygget eller ændret uautoriseret. T. Hansen Gruppen A/S gør herunder særligt opmærksom på, at såfremt der udføres ændringer og/eller dele (de)monteres, som resulterer i en forøgelse af maksimum hastigheden og/eller forøgelse af motorens ydeevne, vil dette medføre at eventuelle reklamationer ikke vil være omfattet af reklamationsretten på køretøjet. Tilsvarende gør sig gældende, hvis der monteres ikke-originale reservedele eller monteres reservedele, der ikke er af tilsvarende godkendt fabrikat og kvalitet som de originale reservedele.

Reklamationsretten dækker ikke almindelig slitage og forringelse forårsaget ved brug af køretøjet og dækker derfor ikke slid på pærer, dæk, sikringer, kontakter og alle gummidele. Reklamationsretten omfatter ikke følgeskader forårsaget af ukorrekt brug af scooteren eller manglende eller for sen udførelse af service/ reparationer foreskrevet fra fabrikant eller importørs side, eller begrænset støj eller vibrationer, som ikke har nogen indflydelse på sikker kørsel på køretøjet.

1.2 > REKLAMATIONSRETEN GÆLDER UNDER FORUDSÆTNING AF

- At køretøjet bruges normalt og vedligeholdes i overensstemmelse med den udleverede instruktionsbog.
- At eventuelle plomberinger ikke er brudt og køretøjet ikke har været udsat for overlast.
- At der kun bruges originale SYM reservedele, eller reservedele af tilsvarende godkendt fabrikat og kvalitet.
- At de i instruktionsbogen foreskrevne service- og reparationsarbejder er gennemført rettidigt og fagmæssigt korrekt af et thansen.dk godkendt værksted.*
- At reparationer/ændringer anbefalet af T. Hansen Gruppen A/S er foretaget.
- At køretøjet ikke anvendes til udlejning.
- At køretøjet ikke bruges til konkurrence- eller racerkørsel.
- At køretøjet ikke har været udsat for trafikuheld.
- At der ikke foretages konstruktive ændringer på køretøjet, som resulterer i en forøgelse af maximum hastigheden og/eller forøgelse af motorens ydeevne.

** Liste over godkendte værksteder fås på www.thansen.dk eller på tlf. 31 31 31 31.*

UNDERSKRIFTER

Reklamationsretten for nærværende køretøj bekræftes hermed:

Dato, forhandlerstempel og underskrift

Undertegnede køber har læst og accepteret reklamationsbetingelserne, og herunder begrænsningerne, der er anført i denne bog.

Dato og købers underskrift

2 > VIGTIGE INFORMATIONER

Læs vejledningen grundigt igennem.

Vær især opmærksom på følgende:

BEMÆRK!

Indikerer at der er tale om speciel information om køretøjets funktioner og vedligeholdelse. Det er vigtigt at følge disse instruktioner, da ukorrekt håndtering kan bevirke at eventuelle fremtidige reklamationer vil kunne blive afvist.

ADVARSEL!

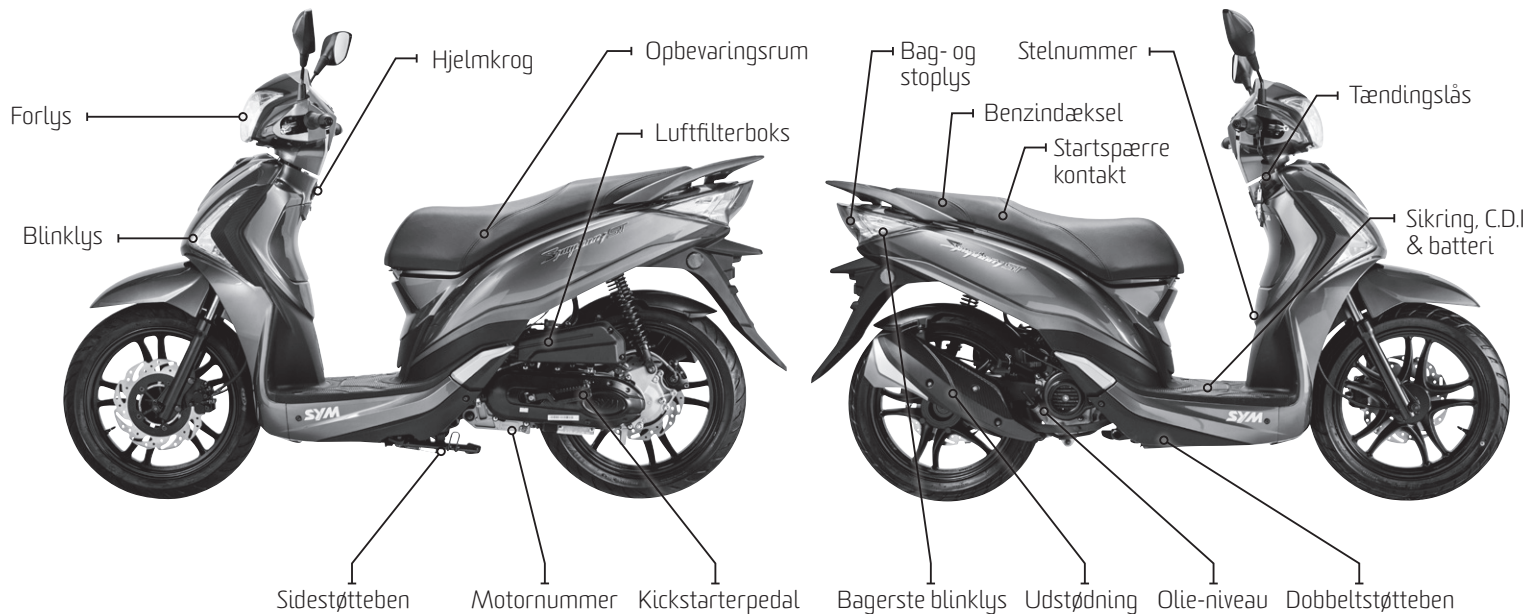
Indikerer at det er vigtigt at følge de angivne instruktioner. Det kan være informationer, der vedrører din og andres sikkerhed samt køretøjets vedligeholdelse. Følg altid de angivne instruktioner, da ukorrekt håndtering kan bevirke at eventuelle fremtidige reklamationer vil kunne blive afvist.

BRUGER – Dette køretøj er beregnet til én person.

BAGAGE – Overskrid aldrig køretøjets max. tilladte totalvægt angivet i skemaet under teknisk data. (se side 36)

KØR KUN PÅ VEJEN – Køretøjet må kun anvendes på offentlige veje.

3 > INTRODUKTION AF KØRETØJ



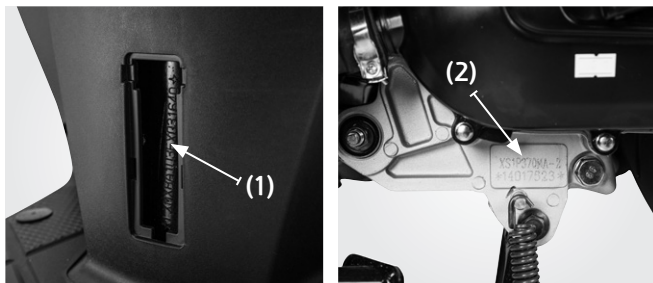
4 > ALMEN INFORMATION

4.1 > SERIENUMMER

Køretøjets stelnummer bruges ved indregistrering og som generel identifikation.

Stelnummeret **(1)** sidder centralt på stellet under et dæksel.

Motornummeret **(2)** sidder på venstre side på motoren delvist bag stænkskærm.



4.2 > INDKØRING

0 km - 300 km

Variierende hastighed

(Ikke fuld gas mere end 3 min. ad gangen).

300 km - 2.000 km

Variierende hastighed

(Ikke fuld gas mere end 7-8 min. ad gangen).

Hvis du behandler køretøjets motor korrekt fra starten, vil den have en længere levetid, og unødige reparationer kan derved undgås. Derfor er det vigtigt, at du overholder ovenstående fartgrænser i starten. I starten bør du undgå at køre med den samme fart i længere tid. De første 2.000 km bør du derfor variere din fart og belastning. Dette vil forøge motorens levetid.

i BEMÆRK!

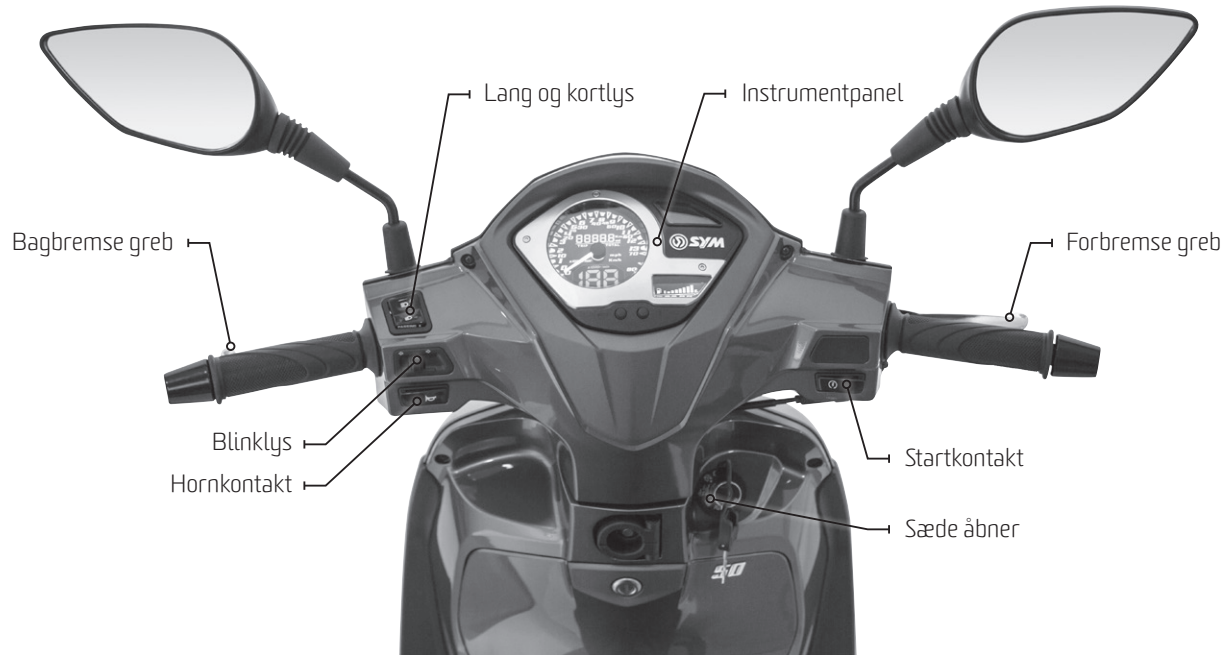
- Undgå at køre langsomt i længere tid.
- Sænk eller forøg farten langsomt.
- Undgå høj belastning på motoren (*kørsel med fuld gas*) og kørsel ved høje omdrejninger.

4.3 > FØRSTE SERVICE

Det første servicetjek er meget vigtigt. Efter indkøringsperioden skulle alle motordele virke optimalt. Ved hjælp af nogle få justeringer vil motoren køre optimalt.

5 > BETJENING

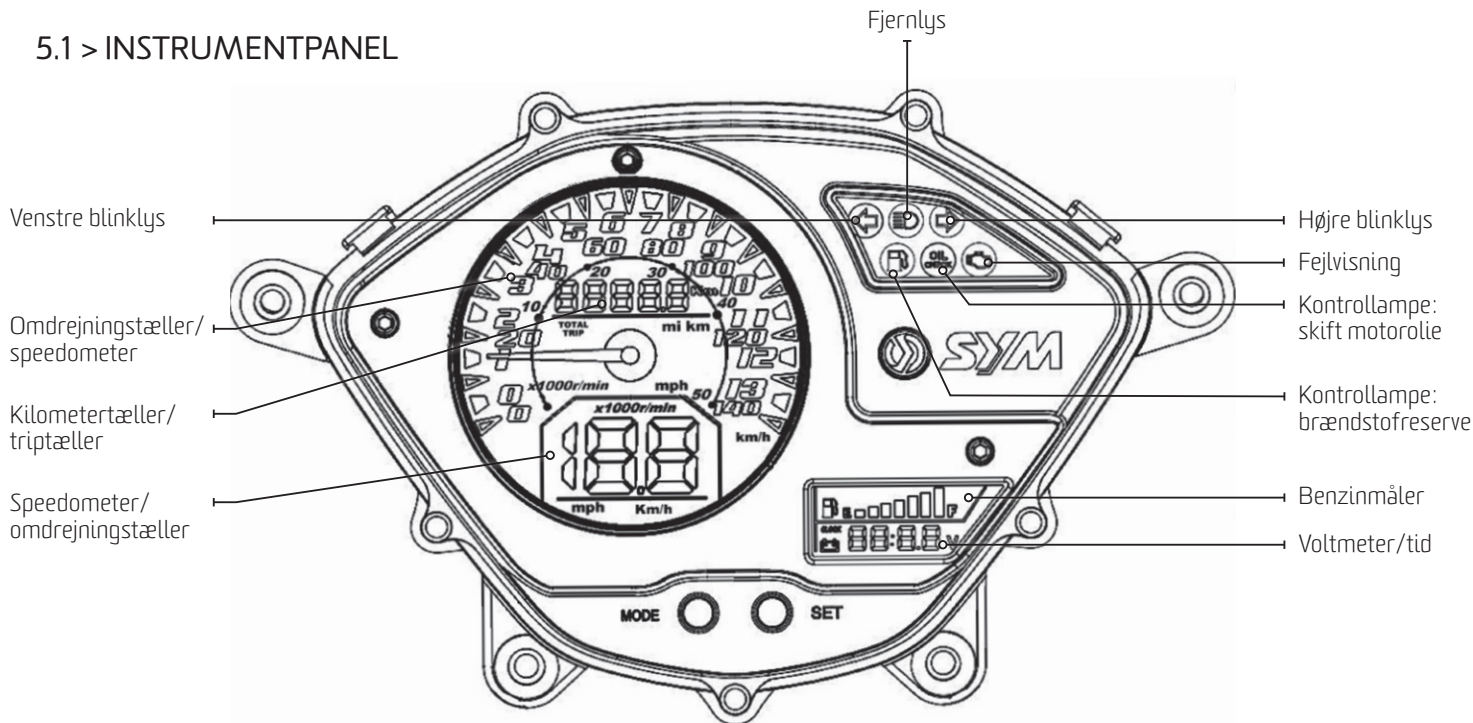
Bemærk: den forreste del af scooteren er beskrevet i de 2 følgende figurer



Bemærk: Figuren er kun vejledende og kan være afvigende fra din specifikke scooter.

5 > BETJENING

5.1 > INSTRUMENTPANEL



BEMÆRK!

Tør/rens ikke plastickomponenter, f.eks. instrumentpanel, forlygter med organiske opløsningsmidler heriblandt benzin. Delene kan tage skade.

SPEEDOMETER/OMDREJNINGSTÆLLER

- Viser kørselshastigheden eller motorens omdrejninger pr. minut.
- I spændingsmodus, tryk på **'MODE'** i mere end 2 sekunder, for at skifte mellem speedometer/motorens omdrejningstæller.
- Når hoveddisplayet viser kørselshastigheden, vises motorens omdrejningstal på den nederste LED-skærm og skiftes der displaymodus, vises det omvendt.
- Når hoveddisplayet viser omdrejningstallet, vises kørselshastigheden på den nederste LED-skærm.

KILOMETERTÆLLER

- Kilometertælleren viser det antal kilometer eller miles, som scooteren har kørt i alt.

TRIPTÆLLER

- Triptælleren viser den strækning, som scooteren har kørt siden den seneste nulstilling af tælleren.
- I normal displaymodus, tryk på **'MODE'** i 1 sekund for at få det antal kilometer eller miles vist, som scooteren har kørt i alt.
- Tryk igen på **'MODE'** for igen at skifte til triptælleren.
- I triptællermodus, tryk på **'SET'** og hold knappen trykket for at nulstille triptælleren.

BENZINMÅLER

- Benzinmåleren viser vejledende benzinstanden i benzintanken. Måleren bliver i **'E'** position, når tændingslåsen er drejet til **'OFF'**.

BLINKLYS (VENSTRE/HØJRE)

- Afhængigt af blinklysarmens position blinker venstre eller højre kontrollampe.

FJERNLYSINDIKATOR

- Denne kontrollampe lyser, når fjernlyset er tændt.

VOLTMETER/TID

- Batteriets gennemsnitlige spænding eller tid.
- I normal displaymodus, tryk på **'SET'** i 0,5 sekunder, for at skifte mellem **'VOLTAGE'** og **'UR'**.
- I tidsmodus, når scooteren holder stille, tryk på **'MODE'** i mere end 2 sekunder, hvorved tidsindstillingen åbnes og tryk derefter på **'MODE'** i 1 sekund for at skifte mellem indstillingerne (time minutter ti cifre minut enkelte cifre).
- Tryk kort på **'SET'** for at ændre tiden.
- I indstillingsmodus, tryk på **'MODE'** i mere end 2 sekunder for at lukke indstillingsmenuen.

FEJLVISNING

- Hvis der opstår problemer med ECS, blinker denne kontrollampe.

KONTROLLAMPE BRÆNDSTOFRESERVE

- Når tankens indhold af brændstof er lavt, lyser denne kontrollampe.

INDSTILLING AF URET

1. Tryk på **'MOD'** i $2 \pm 0,5$ sekunder for at åbne "CLOCK" modus. Åbn derefter indstillingsmodus og SET "time".
2. Tryk kort på **'MOD'** i $0,5 \pm 0,25$ sekunder, "time" → ti cifre for "minut" → enkelte cifre for "minut" → Afslut.
Ur(blinker)-time →
Ur-minut(10 min.)-(blinker) →
Ur-minut(1 min.)-(blinker) → Afslut.
3. I indstillingsmodus "CLOCK", tryk kort på **'SET'** for at ændre tiden.
4. I indstillingsmodus, tryk ikke på **'MOD'** i $0,5 \pm 0,25$ mens der indstilles "minute", og afslut derefter.

SKIFT MELLEM DISPLAYMODUS

1. Tryk på **'MODE'** i $0,5 \pm 0,25$ sekunder i "TOTAL" modus, og skift til triptæller.
2. Tryk på **'MODE'** i $0,5 \pm 0,25$ sekunder i "TRIP" modus for at skifte til **'ODO'** modus.

3. Tryk på **'SET'** i $0,5 \pm 0,25$ sekunder i "CLOCK" modus for at skifte til spændingsmodus.
4. Tryk på **'SET'** i $0,5 \pm 0,25$ sekunder i spændingsmodus for at skifte til "UR" modus.

NULSTILLING AF SKIFT MOTOROLIE

- Bruges til at vise tiden indtil motorolien skal skiftes; når scooteren har kørt ca. 1000 kilometer, lyser kontrollampen, hvorved brugeren ved, at det er tid til at skifte motorolie.
- Efter motorolien er skiftet, sæt hovedkontakten på "TIL". Når kontrollampen er aktiveret, tryk på **'SET'** i mere end $2 \pm 0,5$ sekunder i "ODO" modus.

NULSTILLING AF TRIPTÆLLER

- Tryk på **'SET'** i $2 \pm 0,5$ sekunder i triptællermodus, hvorved triptælleren kan nulstilles (0,0) og ny beregning af kilometer påbegyndes.
- Skift mellem speedometer viser-display og LCD-display:
- Tryk på **'MODE'** i mere end $2 \pm 0,5$ sekunder i spændingsmodus, for at skifte mellem speedometer viser-display og LCD-display.
- Skift mellem O/min. viser-display og LCD-display: Tryk på **'MODE'** i mere end $2 \pm 0,5$ sekunder i spændingsmodus, for at skifte mellem O/min. viser-display og LCD-display.

SKIFT MELLEML KILOMETER/MIL DISPLAY

- Tryk på **'SET'** og **'MODE'** i mere end $2 \pm 0,5$ sekunder for at skifte mellem kilometer og mil.

5.2 > TÆNDINGS- OG RATLÅS



'ON' position

- Motoren kan startes i denne position.
- Tændingsnøglen kan ikke fjernes.



'OFF' position

- Motoren er slukket og kan ikke startes i denne position.
- Tændingsnøglen kan fjernes.



'Låst styr' position

Drej styret helt til venstre. Tryk nøglen ned og drej til venstre indtil den er i aflåst position. Ratlås er nu aktiveret.

BEMÆRK!

- Husk at fjerne tændingsnøglen efter at have lukket sædet efteråbning og/eller hvis køretøjet forlades.

ÅBNING AF SÆDE

- Indsæt tændingsnøglen i tændingslåsen.
- Drej tændingsnøglen til "SEAT OPEN" position mod uret.
- Derefter vil sædet være åben.
- Denne knap returnerer tilbage til oprindelig position igen efter at den bliver sluppet.
- Pres sædet ned for at låse det.
- Efter at sædet er blevet trykket ned, kontroller herefter at sædet er låst korrekt ved at løfte let i sædet.

BEMÆRK!


- Husk at fjerne nøglen fra tændingslåsen igen efter at sædet er låst, hvis køretøjet forlades.
- Put ikke nøglen ned i sædeboksen, da nøglen derved ville kunne blive låst inde.

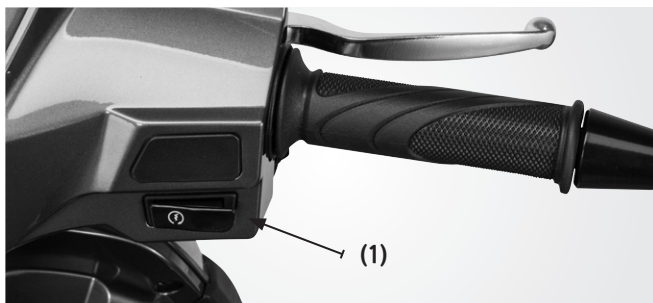
BEMÆRK!

- Drej aldrig tændingsnøglen under kørsel. At dreje nøglen til **'OFF'** og "låst styr" position vil slukke det elektriske system og motor, hvilket kan resultere i uheld. Derfor bør tændingsnøglen kun drejes når køretøjet er bragt til fuldt stop.



- Fjern altid nøglen og tag den med dig når du forlader køretøjet efter kørsel.
- Hvis tændingsnøglen efterlades i 'ON' position for en længere periode efter motoren er stoppet vil batteriets kapacitet blive reduceret, som kan forårsage startbesvær.
- Husk at fjerne tændingsnøglen efter at have lukket sædet efter åbning og/eller hvis køretøjet forlades.

5.3 > STARTKNAP (1)

- Dette er knappen  for den elektriske starter.
- Når tændingslåsen er drejet til 'ON', samt enten for- eller bagbremsegreb bliver holdt inde og man aktiverer denne startknapp, så vil den elektriske starter aktiveres.



5.4 > KONTAKT FOR OP-/NEDBLÆNDING (2)

-  Indikerer fjernlys (langt lys).
-  Indikerer nærllys (kort lys).

Ved aktivering af  lyser fjernlysindikatoren (i instrumentpanel).

i BEMÆRK!

- Slip startknappen øjeblikkeligt når motoren er startet og aktiver ikke startknappen igen mens motoren kører for at undgå at skade motoren.
- Der er indbygget et sikkerhedssystem. Motoren kan kun startes med den elektriske starter når enten for- og/eller bagbremsegreb er aktiveret sammen med at startknappen bliver aktiveret.
- Sluk for lyssystemet under start med den elektriske starter. Sluk lys og blinklys på respektive 'OFF' knapper.

ⓘ BEMÆRK!

- I Danmark er det lovpligtigt at køre med forlyset tændt – også om dagen.

5.5 > BLINKLYSKONTAKT (3)

- Brug blinklyset $\leftarrow \rightarrow$, når du drejer, skifter vognbane m.m.
- Når blinklyset er aktiveret, blinker indikatorlampen (i instrumentpanel).
- Drej tændingslåsen til position '**ON**', og aktiver blinklysknappen enten til højre eller venstre. Herved vil blinklyset blinke i den valgte retning.
- For at deaktivere blinklyset returneres blinklysknappen tilbage til den oprindelige position.

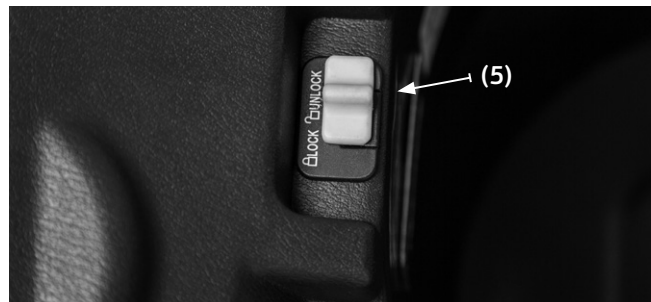
5.6 > HORN (4)

- Tændingsnøglen skal stå på '**ON**'.
- Tryk på knappen  for at aktivere hornet.

5.7 > STARTSPÆRRE FUNKTIONSKNAP (5)

- Denne knap er placeret under sædet.
- '**ON**' position: Motoren er låst og kan ikke blive startet i denne position.

- '**OFF**' position: Motoren er ulåst. Motoren kan startes.



5.8 > BREMSER

- Træk i for- (7) eller bagbremsegrebet (6) for at aktivere bremsen.
- Bremselyset er aktiveret, når et eller begge greb er trukket.



- Undgå unødigt pludselig opbremsning.
- Brug front- og bagbremse samtidigt ved bremsning.

- Undgå at bremse uafbrudt over længere tid, da det kan overophede bremserne og reducere bremseeffekten, samt forkorte levetiden på bremsebelene betydeligt.
- Brems langsomt og tidligt ved kørsel på våd og/eller glat vej. Brems ikke pludseligt og kraftigt, da det kan forårsage udskridning ved våde/glatte veje.
- Det er nødvendigt at benytte for og bagbremse periodisk når man kører på en lang og stejl hældning.
- **Motorbremse:** Returner gashåndtaget tilbage til oprindelig position for at benytte motorbremsen.

5.9 > BAGAGE/SÆDEBOKS (1)

- Denne boks er placeret under sædet.
- Anbefalet maksimal lastkapacitet: 10 kg.
- Opbevar ikke værdigenstande i sædeboksen.
- Vær sikker på at sædet er låst korrekt igen efter, at det har været åbnet, ved at løfte let i sædet efter, at det har været trykket ned.
- Placer ikke temperaturfølsomme ting i sædeboksen, da sol- og/eller motorvarme kan påvirke temperaturen inde i sædeboksen.



5.10 > HJELM/POSEKROG

- Her kan enten hjelmen hænge, når køretøjet er stoppet eller en let pose kan hænge under kørsel.

! BEMÆRK!

- Hæng ikke hjelmen på krogen under kørsel eller kørsel ikke med for store og/eller tunge poser, da det kan påvirke sikkerheden.



5.11 > BENZINDÆKSEL (2)

- Indsæt nøglen i tændingslåsen, drej til 'OFF' position, aktiver sædeåbnerknappen, åben sædet og drej benzindækslet mod urets retning, herefter kan dækslet fjernes.
- Fyld ikke benzin op over maksimumgrænsen under opfyldning.
- Ved genmontering placer \triangle mærket på dækslet ud for \triangle mærket på benzintanken, herefter drej benzindækslet i urets retning.

ⓘ BEMÆRK!

- Ved påfyldning bør køretøjet stå på dobbeltstøtteben med motoren slukket. Direkte ild er strengt forbudt i forbindelse med benzin og påfyldning.
- Overfyld ikke over maksimumgrænse under påfyldning. Ellers er der risiko for at benzin kan flyde over og ødelægge plastik, malede dele eller i værste tilfælde være årsag til direkte brand.
- Vær sikker på at benzindækslet er monteret korrekt før kørsel.
- Vær opmærksom på at afhængig af lufttemperatur og fugtighed kan det være nødvendigt at anvende karburatorsprit i benzinen.

6 > KØRSEL

6.1 > START AF MOTOR

ⓘ BEMÆRK!

- Kontroller om olie- og benzinmængde er tilstrækkelig før start af motoren.
- Ved start af motor bør køretøjet være placeret på dobbeltstøtteben, og bagbremsen bør være aktiveret for at undgå, at køretøjet bevæger sig fremad pludseligt.

1. Drej tændingsnøglen til position 'ON'.
2. Aktiver bag- og/eller forbremsen.
3. Tryk på knappen for den elektriske starter uden at dreje gashåndtaget.



i BEMÆRK!

- Hvis motoren ikke starter efter aktivering af knappen for den elektriske starter en 3 til 5 gange, drej da gashåndtaget 1/8~1/4 omgang og aktiver knappen for den elektriske starter igen for en let start af motoren.
- For at undgå at skade startermotoren, så lad vær med at aktivere startknappen uafbrudt over 15 sekunder af gangen.
- Hvis motoren ikke starter efter at have aktiveret startknappen ca. 15 gange, da stop og hold en pause på minimum 10 sekunder før du prøver igen.
- Det kan være sværere at starte motoren igen efter, at køretøjet har været efterladt i tomgang for en lang periode, samt hvis køretøjet lige har været løbet tør for benzin. Da kan det være nødvendigt at aktivere startknappen eller kickstarteren flere gange uden at dreje gashåndtaget.
- Det kan tage flere minutter for at varme motoren op, hvis det er en koldstart.
- Udstødningsgasserne indeholder skadelige gasser, så start altid køretøjet op et velventileret sted.

6.2 > KICKSTARTER

- Efter at have fulgt ovenstående trin uden at motoren har startet, pres da kickstarteren kraftfuldt ned med foden, dog uden at dreje gashåndtaget.
- Hvis motoren har svært ved at starte, drej da gashåndtaget ca. 1/8~1/4 omgang for at den lettere starter.
- Placer kickstarteren tilbage til oprindelig position efter start af motoren.

i BEMÆRK!

- Placer køretøjet sikkert på dobbeltstøtteben før brug af kickstarter.
- Start motoren en gang imellem med kickstarteren for at motionere kickstartermekanismen. Så det virker, hvis det skulle blive aktuelt.

7 > START/STOP KØRSEL

- Tænd blinklys hvis nødvendigt før du kører ud på vejen og vær sikker på, at der ikke er farlig trafik før du kører af sted.

7.1 > FARTREGULERING

- **Acceleration:** Sætte i gang og/eller at øge hastigheden.
Ved kørsel på en vej med kraftig stigning, drej da gashåndtaget langsomt for at tillade motoren at udnytte og øge sin motorkraft gradvist.
- **Deacceleration:** Sænke hastigheden.

7.2 > PARKERING

- **Ved ankomst til parkeringspladsen:**
 1. Tænd blinklyset tidligt og vær opmærksom evt. andre køretøjer i trafikken omkring dig og ankom langsomt.
 2. Luk ned for gashåndtaget og brems i god tid. (Bremselys vil tænde og notificere dem, som kører køretøjerne bagved.)
- **Når køretøjet er stoppet:**
 3. Sluk blinklyset og drej tændingsnøglen til position **'OFF'** for at slukke motoren.
 4. Stig af køretøjet til den venstre side efter, at motoren er slukket og placer køretøjet på den udvalgte plads.

5. For at sætte køretøjet på dobbeltstøtteben gør da følgende: Hold med den venstre hånd styret og hold med højre hånd i håndtag/greb/bagagebærer ved sædet.
 6. Pres med højre fod på dobbeltstøttebenet ned mod jorden, mærk at køretøjet står lige, så pres fast ned med foden, samtidigt med at højre hånd let løfter i håndtaget/grebet/bagagebæreren samtidigt med at trække let tilbage.
- **Husk:** Lås køretøjet minimum med styrlåsen og helst med en ekstra kædelås eller lign. og tag nøglen med for at undgå at køretøjet skulle blive stjålet.

BEMÆRK!

- Parker køretøjet et sikkert sted, også i forhold til den øvrige trafik.

8 > INSPEKTION OG VEDLIGEHOLD

- Vedr. placering af de følgende komponenter læs da oversigt for komponent placering.

KONTROL AF FØLGENDE KOMPONENT		KONTROLHOVEDPUNKTER
Motorolie		Er der nok olie på motoren?
Benzin		Er der nok benzin på tanken?
Bremse	Front	Bremse tilstand? (Bremsegrebs frigang: 10~20 mm)
	Bag	Bremse tilstand? (Bremsegrebs frigang: 10~20 mm)
Dæk	Front	Er dæktryk normalt? Evt. slid? (Standard: 1,75 kg/cm ²)
	Bag	Er dæktryk normalt? Evt. slid? (Standard: 2,0 kg/cm ² for 1 person, 2,25 kg/cm ² for 2 personer)
Styretøj		Vibrerer styret unormalt, eller er det svært at dreje?
Speedometer, lys, and sidespejle		Fungerer det? Tænder lyset?
Tilspænding af hovedkomponenter		Er skruer, møtrikker og bolte løse?
Unormale punkter		Eksisterer et evt. tidligere problem stadig?

i BEMÆRK!

- Hvis en uoverensstemmelse bliver fundet under kontrollen udbedre da dette før brug af køretøjet.
- Få køretøjet kontrolleret og repareret hos din lokale autoriserede SYM forhandler hvis nødvendigt.

8.1 > MOTOROLIE INSPEKTION OG SKIFT

INSPEKTION

- Motoren vil bruge olie løbende. For at sikre korrekt smøring kontrollerer olieniveau minimum for hver 500 km. Det kan være en god ide at kontrollere hver gang man tanker benzin. Top op til øverste grænse, hvis niveauet er for lavt.
1. Parker køretøjet vha. dobbeltstøttebenet på en vandret flade. Skru niveauproppen **(1)** ud efter at motoren har været slukket i 3~5 minutter. Tør den af for olie og glid den ned i niveauhullet igen (Den skal ikke skrues i).
 2. Træk niveauproppen op igen og afmål hvorvidt olieniveauet er mellem øverste og nederste grænse.
 3. Tilføj olie til niveauet er op til den øverste grænse. (Kontrollerer cylinder, motorblokke etc. for utæthed.)



OLIESKIFT

- Skifte olie i forhold til service intervallerne/serviceplanen.
 1. Parker køretøjet vha. dobbeltstøttebenet på en vandret overflade.
 2. Varm motoren op, sluk den igen, placer en olieopsamler under bundproppen og tap olien af via bundproppen.
 3. Udskift pakningskive på bundprop og skru bundproppen i igen.
 4. Påfyld motorolie til øverste grænse, start motoren op og kontroller niveau efter at motoren har været slukket 3~5 minutter. Top op hvis nødvendigt.
- **Motorolie:** Brug (API) SL/CF SAE 10W-40 eller bedre. Forkert olie kan skade motoren.
- Anbefalet motorolie: SAE 10W-40 API SL.
- **Oliekapacitet:** 0.95 liter (ca. 0.7 liter ved olieskift).
- **Rensning af olie-si:** Efter olieskift punkt 2 skrues olie-si møtrik ud. Rens olie-sien for fremmede elementer. Udskift o-ring og monter olie-si, fjeder og olie-si møtrik igen. Fortsæt med olieskift punkt 3.

⚠ ADVARSEL!

- Olieniveau vil være fejlvisende hvis køretøjet er parkeret på en ikke vandret flade, samt hvis kontrolleret lige efter, at motoren er slukket.

- Motor, olie og udstødning er varme lige efter at have kørt. Vær opmærksom på ikke at brænde sig ved kontrol eller udskift af motorolie.
- Hvis niveauet nærmer sig nederste grænse efter opfyldning, kontrollerer da for evt. utætheder og top op.

8.2 > BENZIN KONTROL

- Drej tændingsnøglen til position '**ON**', og kontroller benzinmålerens visning. Evt. kontroller benzinstanden ved at afmontere tankdækslet og visuelt kontrollere benzinstand for at sikre at der er nok benzin i benzintanken.
- Denne scooters motor er designet til at bruge blyfri, minimum oktan 92 benzin.
- Placer køretøjet sikkert på dobbeltstøtteben ved påfyldning. Husk at slukke køretøjet ved påfyldning.
- Fyld ikke over benzintankens øverste grænse.
- Vær sikker på at benzindækslet er genmonteret korrekt før start efter påfyldning.

8.3 > TRANSMISSIONSOLIE INSPEKTION OG SKIFT

INSPEKTION

- Placer køretøjet vha. dobbeltstøttebenet på en vandret flade. Varm motoren op, sluk, vent 3~5 minutter. Placer et målebæger under transmissionsbundproppen og skru transmissionsbundproppen ud. Lad olie løbe ud og afmål oliestanden. (Monter bundprop, ny pakningsskive og hæld olie på igen før opstart). Kontroller for evt. utætheder.

OLIESKIFT

- Følg ovenstående vejledning, blot med påfyldning af ny transmissionsolie. Kontroller for evt. utætheder.
- Anbefalet transmissionsolie: (SAE 75W-90).

8.4 > SKIVEBREMSE INSPEKTION

- Kontroller visuelt bremseslanger for utætheder eller skade. Kontroller bremseslangernes samlinger om de er løse med en gaffelnøgle eller lign. værktøj. Kontroller om evt. skarpe kanter e. lign har været i kontakt med bremseslangerne, som vha. køretøjets vibrationer har skadet bremseslangerne. Hvis skader kontakt da den lokale autoriserede SYM forhandler vedr. reparation og service.



ⓘ BEMÆRK!

- Kør langsomt på en tør asfalteret vej, når der skal kontrolleres bremsefunktion.

KONTROL AF BREMSEKLODSER SLIDGRÆNSE

- Kontroller visuelt bremseklods slidgrænsen. Bremseklodserne skal skiftes minimum når de er slidt ned til slidgrænsen.
- Kontakt din lokale SYM forhandler for reparation og service.

KONTROL AF BREMSEVÆSKE NIVEAU

- Parker køretøjet på en vandret flade, og kontroller om bremsevæsken er over '**LOWER**' mærket. Anbefalet bremsevæske: DOT 4

SUPPLERING AF BREMSEVÆSKE

1. Løsn skrue og fjern dækslet på hovedcylinderen.
2. Tør forsigtigt af, så skidt og lign. ikke kommer ned i reservoiret.
3. Fjern membranpladen og membranen.
4. Hæld bremsevæske op til max. grænsen.
5. Installer membran, membranpladen og dækslet på hovedcylinderen.
6. Vær opmærksom på membranens retning og undlad at der kommer skidt i reservoiret. Skru skrue sikkert i igen.

ⓘ BEMÆRK!

- For at undgå kemisk reaktion og skader til følge undgå da at bruge andre bremsevæsker end den anbefalede.
- Fyld ikke over max. grænsen, samt undgå at dryppe ned på plastik eller lakerede dele, for at undgå skader.

8.5 > GASHÅNDTAGETS FRIGANG

- Frigang i gashåndtaget bør være 2~6 mm.
- For at justere løsn, kontramøtrikken og juster herefter frigangen vha. justermøtrikken. Spænd kontramøtrikken efter justering.

KONTROLPUNKTER

1. Kontroller om gaskablet bevæger sig frit og let fra lukket position til fuldt åbent. Samt om gashåndtaget let glider tilbage til lukket position, når det slippes i fuld åben position.
2. Drej styret fra side til side for at kontrollere om gaskablet kommer i klemme og evt. strammes op.
3. Kontroller om gaskablet er begrænset i funktion af andre kabler eller lign..

8.6 > INSPEKTION OG VEDLIGEHOLDELSE AF BATTERI

- Køretøjet er udstyret med et vedligeholdelsesfrit batteri, så der skal ikke kontrolleres væske på batteriet. Få den lokale SYM forhandler til at kontrollere batteriet, hvis der opleves noget unormalt vedr. batteriet.



RENSNING AF BATTERIPOLER

- Fjern batterikablerne og rens batteripolerne, hvis de er beskidte og korroderede.
- Batterikablerne fjernes på følgende måde:
- Drej tændingsnøglen til position 'OFF', herefter fjern først minuskablet og så pluskablet. Det skal gøres i den rækkefølge for at undgå at få stød af batteriet.

ⓘ BEMÆRK!

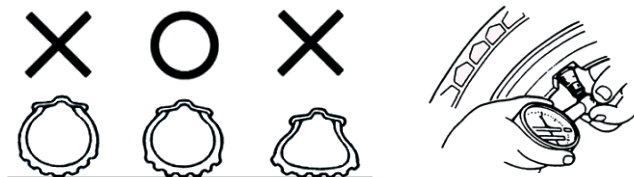
- Hvis der er tydelig korrosion, rens da polerne med en stålborste eller sandpapir efter at kablerne er afmonteret.
- Monter batterikablerne efter afrensning og smør et tyndt lag af batteripolfedt på. Anbefalet fedt: LIQUI MOLY Battery terminal grease
- Monter batteri i modsat rækkefølge af afmontering.

ⓘ BEMÆRK!

- Dette er et lukket batteri. Forsøg aldrig at åbne det.
- For at undgå afladning under opbevaring i en længere periode, afmonter da batteriet. Opbevar batteriet et velventileret sted efter at batteriet er blevet fuldt opladt. Afmonter minuspolen, hvis batteriet bliver efterladt på køretøjet.
- Hvis batteriet skal udskiftes, udskift det da med den samme type og størrelse (vedligeholdelsesfrit).

8.7 > DÆK INSPEKTION

- Dækkene skal kontrolleres og evt. pumpes med slukket motor.
- Hvis et dæks kontaktflade er unormal, kontroller da dæktryk og pump det til korrekt dæktryk.
- Dækkene bør kontrolleres når de er kolde.



- Kontroller dækkenes frontale og laterale sidevægge for knæk, buler eller skade.
- Kontroller dæk for fremmedlegemer, søm, småsten e. lign.
- Kontroller om dækket er slidt ned til slidgrænsen eller om der er tilstrækkelig med mønster på.
- Et dæk slidt ned til slidgrænsen eller med tydelige tråde er udslidt og skal udskiftes med det samme. Det kan være pletvis, kontroller hele dækket.

ⓘ BEMÆRK!

- Forkert dæktryk, slitage, flænge eller skade kan forårsage tab af styrekontrollen og punkteret dæk.

8.8 > FORGAFFEL INSPEKTION

- Udfør denne kontrol med slukket motor og fjernet tændingsnøgle.
- Visuel kontroller forgaffelben for skader.
- Bevæg styret op og ned og kontroller for mislyde på grund af skævheder.
- Kontroller forgafflen for løse bolte og møtrikker.
- Ryst styret op og ned, side til side og frem og tilbage for at kontrollere om den er for løs, har for meget modstand eller trækker til den ene side.
- Hold forbremserebet inde og tryk styret fremad for at kontrollere for mislyde eller løshed.
- Kontroller om styret bliver trukket stramt af kabler e. lign..
- Få den lokale SYM forhandler til at kontrollere, reparere og servicere, hvis noget unormalt bliver fundet.



8.9 > KONTROL OG UDSKIFTNING AF SIKRING

- Drej tændingsnøglen til position 'OFF' og kontroller for en sprunget sikring. Skift den brændte sikring med en ny af samme specifikation (den korrekte er specificeret under specifikationerne). Udskiftning med en ledning eller lign. er strengt forbudt i forhold til at udgå skader på det elektriske system, batteri og komponenter.
- Referer til komponent placering for sikring(ernes) placering. Typisk tæt på batteriet.
- Åben sikringsboksen og tag den brændte sikring ud. Kontroller for skader.
- Løse forbindelser kan forårsage overophedelse med tilhørende skade, samt give samme symptomer som en brændt sikring.
- Brug kun dele med den korrekte specifikation til udskiftning af elektriske dele som f.eks. sikringer, og pærer. Ved brug af dele med ikke korrekte specifikationer risikerer man at springe en sikring, aflade batteri eller overbelaste det elektriske system.
- Undgå at sprøjte med vand direkte på og omkring sikringerne, når køretøjet vaskes.
- Hvis den nye sikring springer med det samme, kontroller da årsagen først før en ny udskiftning af sikring. Få den lokale autoriserede SYM forhandler til at fejlfinde på køretøjet, hvis en sikring springer pga. ukendte årsager.

8.10 > KONTROL AF BLINKLYS OG HORN

- Drej tændingsnøglen til position 'ON'.
- Aktiver blinklyskontakten og sikre at alle blinklys virker, samt at frekvensen er ens til begge sider.
- Kontroller blinklysglas/lygter for skidt, vask hvis nødvendigt og udskift hvis skader.
- Pres hornknappen for at kontrollere at hornet virker.

ⓘ BEMÆRK!

- Brug kun specificerede pærer til udskiftning ellers vil det påvirke funktionen af blinklyssystemet.
- Aktiver blinklys før der foretages drejninger eller baneskit for at gøre andre trafikanter opmærksom på dette.
- Sluk blinklyset umiddelbart efter brug, ellers kan det være misvisende og forvirre de andre trafikanter.

8.11 > KONTROL AF FOR- OG BAGLYS

- Start motoren og tænd lyset. Kontroller om både for- og baglys er tændt.
- Kontroller styrken og retningen af forlyset op ad en væg for at sikre, at den er korrekt.
- Kontroller lygterne for skidt og skader.

8.12 > KONTROL AF BREMSELYS

- Drej tændingsnøglen til position 'ON', aktiver forbremserebet og kontroller om bremselyset tændes. Gør det samme for bagbremsen.
- Kontroller om lygten er beskidt, løs eller skadet.

ⓘ BEMÆRK!

- Brug kun pærer med den korrekte specifikation for at undgå skader på det elektriske system, sprungne pærer eller afladning af batteriet.
- Modificer eller tilføj aldrig andre elektriske komponenter for at undgå overbelastning eller kortslutning af det elektriske system. En kortslutning kan forårsage en ildebrand og kan skade køretøjet alvorligt.

8.13 > KONTROL FOR BENZINUTÆTHEDER

- Kontroller benzintank, benzinfiler, benzinslanger og karburator forutætheder.

8.14 > KONTROL AF TÆNDRØR

- Træk tændrørshætten af tændrøret og skru tændrøret ud.
- Kontroller om elektroden er beskidt eller tilsmudset af kulstofaflejringer. Fjern aflejringerne med en stålborste og rens tændrøret.
- Kontroller elektrodeafstanden med søgerblade. Elektrodeafstanden skal være 0.6~0.7 mm.
- Håndspænd tændrøret og herefter spænd 1/2~3/4 omgange med en tændrørsnøgle.

⚠ ADVARSEL!

- Motoren er meget varm efter at have kørt. Vær opmærksom på ikke at blive brændt.
- Hvis tændrøret er tilsmudset eller lign. forsøg da ikke at fejlfinde selv, men få en autoriseret SYM forhandler til at reparere, justere og servicere køretøjet.
- Brug kun tændrør anbefalet af SYM til denne motor. Andre typer kan direkte skade motoren.
- (Henviser til specifikationer.)

8.15 > KONTROL AF LUFTFILTER



ADSKILLELSESPROCEDURE

- Fjern de selvskærende skruer fra luftfilterdækslet.
- Fjern dækslet, fjern elementskruerne (hvis nogen), herefter fjern luftfilterelementet.
- Tag luftfilterelementet ud og rens det. (Hvis det er af papirtypen, skal det udskiftes. Overlad udskiftning og rensning af luftfilter til en autoriseret SYM forhandler)

SAMLINGSPROCEDURE

- Saml i modsatte rækkefølge af adskillelse.

ⓘ BEMÆRK!

- Tilstopning af luftfilteret er en af hovedårsagerne til reduceret trækraft og forøget benzinforbrug.
- Få luftfilteret skiftet ifølge serviceplanen og få det skiftet oftere, hvis der er megen kørsel på støvede veje.
- Hvis luftfilterelementet ikke er monteret korrekt, kan det forårsage alvorlig motorskade. Få den lokale SYM forhandler til at udskifte/rene luftfilteret.
- Vær opmærksom på ikke at gøre luftfilteret vådt ved vask af køretøjet.

9 > FEJLFINDING

9.1 > MOTOREN VIL IKKE STARTE

1. Er tændingsnøglen drejet til position '**ON**'?
2. Er der nok benzin på?
3. Er for- eller bagbremsegrebet aktiveret samtidigt med at startknappen aktiveres?
4. Har du prøvet at dreje gashåndtaget, mens du forsøger at starte køretøjet?
5. Prøv at dreje tændingsnøglen til position '**ON**' og aktiver hornknappen. Hvis hornet ikke lyder, kan det være at en sikring er sprunget.

ⓘ BEMÆRK!

- Få dit køretøj undersøgt og repareret af den lokale SYM forhandler, hvis ovenstående ikke hjælper med at få køretøjet startet.

10 > ANBEFALINGER

10.1 > C.D.I. ELEKTRONISK TÆNDING

- Op- og afladning af en kondensator er principet, som er brugt for at C.D.I. systemet leverer elektrisk energi, genereret af en spole, frem til tændspolen, styret af en specifik timing, så tændrøret kan generere en gnist på det rigtige tidspunkt.

10.2 > ANBEFALET BRÆNDSTOF

- Dette køretøj er designet til at bruge blyfri benzin oktan 92 eller højere.
- Hvis køretøjet bliver brugt i en høj højde over vandets overflade (hvor det atmosfæriske tryk er lavere) er det anbefalet, at køretøjet justeres i luft/benzin forholdet, for at optimere motorens ydelse og undgå skader.

10.3 > TRANSMISSIONSOLIE

- Anbefalet olie: Gear Oil (SAE 75W-90)

10.4 > GODE RÅD VEDRØRENDE KØRSEL AF KØRETØJET

1. Træk/skub forsigtigt køretøjet ned fra dobbeltstøttebenet eller sidestøttebenet. Vær sikker på at støttebenet er slået helt op efterfølgende.

ⓘ BEMÆRK!

- Gas aldrig køretøjet unødigt op i omdrejninger før, du er klar til at køre.

2. Sid op på køretøjet fra venstre side, sid fornuftigt på sædet. Hold en af dine fødder sikkert på jorden for at holde balancen, når du holder stille.

ⓘ BEMÆRK!

- Tryk let på bagbremse til, du er klar til at køre af sted.

3. Drej gashåndtaget langsomt, så vil køretøjet sætte roligt i gang.

ⓘ BEMÆRK!

- Pludselige, kraftige drej på gashåndtaget kan forårsage, at køretøjet pludseligt og kraftigt bevæger sig fremad med mulig mistet kontrol til følge.
- Vær sikker på at sidestøttebenet/dobbeltstøttebenet er slået helt op, før du kører af sted.

BRUG IKKE BREMSERNE PLUDSELIG SAMT FORETAG IKKE PLUDSELIGE SKARPE SVING

- Pludselig bremsning og pludselig skarp svingning kan forårsage mistet grip i underlaget og styrt til følge.
- Risikoen ved pludselig bremsning og pludselig skarp svingning er forhøjet når det regner og vejen er våd og glat.

VÆR MEGET FORSIGTIG VED KØRSEL, HVOR DET REGNER

- Bremsesafstanden forøges under regnvej, våde og glatte veje. Vær derfor i god tid med at sætte hastigheden ned og at bremse i tide.
- Ved kørsel ned af bakke bør man også være i god tid med at lukke ned for gashåndtaget og bremse for at reducere hastigheden tilstrækkeligt

11 > TEKNISK DATA

11.1 > SPECIFIKATIONER

MÆRKE	SYM
MODEL	Symphony ST
MOTOR	BC
MOTORTYPE	4-takts, 1 cylinder, blæserkølet
SLAGVOLUMEN	49,4 cc
BORING & SLAGLÆNGDE ..	40,0 x 39,2 mm
MAX EFFEKT	30 KM/T 2,28 kW / 6.500 omdr./min. 45 KM/T 2,62 kW / 7.500 omdr./min.
MAX DREJNINGSMOMENT	30 KM/T 3,3 Nm / 6.500 omdr./min. 45 KM/T 3,4 Nm / 6.500 omdr./min.
TÆNDINGSSYSTEM	CDI
TRANSMISSION	CVT, variabel
TÆNDRØR	(NGK) BPR8HSA
STARTERSYSTEM	Elektrisk starter og kickstarter
STØDDÆMPER	Hydraulisk teleskopgaffel (<i>for</i>) Oliedæmpet fjederben (<i>bag</i>)
DÆKSTØRRELSE	110/70-16 (<i>for</i>) / 110/70-16 (<i>bag</i>)
DÆKTRYK (afkølede dæk)	2,0 bar (<i>for</i>) / 2,3 bar (<i>bag</i>)
BREMSER	Skivebremser (<i>for og bag</i>)

11.2 > ELEKTRISKE DELE

BATTERI	12 V/6 AH
SIKRING	15 A
PARKERINGSLYS	LED
BAG-/STOPLYS	LED
FORLYGTE	35/35 W
BLINKLYS	Glødepære

11.3 > KAPACITET

MOTOROLIE (4-takts).....	1,2 liter
BENZINTANK	7,5 liter
MAX LAST	150 kg
MAX FART	30/45 km/t

11.4 > DIMENSIONER/VÆGT

LÆNGDE	1985 mm
BREDDE	725 mm
HØJDE	1195 mm
SÆDEHØJDE	800 mm
AKSELAFSTAND	770 mm
VÆGT	113 kg
TOTALVÆGT	253 kg

SERVICEEFTERSYN VIGTIGT!

12 > SERVICE, VEDLIGEHOLD OG REPARATION

- Din scooter er designet til minimal vedligeholdelse. Men ligesom alle andre motoriserede køretøjer kræver den rutinemæssig vedligeholdelse.
- Det er ejers ansvar, at alle serviceeftersyn overholdes rettidigt, og at de udføres af en autoriseret SYM forhandler.
- For at sikre at service overholdes rettidigt, må den procentvise overskridelse ikke være mere end 10%.

i BEMÆRK!

- Alle serviceeftersyn udføres for ejers regning.
- Vi opfordrer til at beskytte din nye scooter ved at følge serviceplanen beskrevet på de følgende sider.

REGELMÆSSIG VEDLIGEHOLDELSE SIKRER DIG:

- **Lang levetid på køretøj.**
- **Optimal ydelse og acceleration.**
- **Sikkerhed.**
- **Driftsstabilitet.**
- **Fuld reklamationsret.**
- **Overholdelse af færdselslovens krav.**

12.1 > HVOR SKAL DIN SCOOTER TIL SERVICE?

- Lad altid din scooter servicere hos SYM forhandleren. Din SYM forhandler har det nødvendige SYM specialværktøj og serviceudstyr hvilket sikrer kvaliteten i arbejdet på din scooter.
- Forhandleren fører også journal over din scooter, denne journal er gavnlig, hvis du nogensinde skulle få brug for reklamationsretten.

Din SYM scooter skal serviceres med følgende intervaller:

- 1. gang – efter 1.000 km eller senest 3 mdr. efter købsdato,
- 2. gang – ved 3.000 km eller senest 6 mdr. efter købsdato,
- og derefter for hver 3.000 km eller senest 6 mdr. efter forrige serviceeftersyn.
- I alle tilfælde er det først kommende interval, der gælder.

- Bestilling af tid til service eller reparation, kan ske til vores kundeservice på telefon 31 31 31 31. Du kan også henvende dig direkte i din nærmeste thansen.dk butik.

⚠ ADVARSEL!

- **Manglende vedligeholdelse af din scooter kan ugyldiggøre din garanti/reklamationsret.**

12.2 > KLARGØRING INDEHOLDER

FØLGENDE PUNKTER ER KONTROLLERET I FORBINDELSE MED KLARGØRING AF DIN SCOOTER:

- Dæktryk
- Foraksel
- Bolte til caliper
- Forgaffel
- Justering af bagbremse
- Kontrol af forbremse
- Hjullev
- Bremseslange
- Bremsevæske stand
- Værktøj
- Nær- og fjernlys
- Blinklys
- Baglys
- Stoplys
- Horn
- Kontrollamper
- Kabler
- Karburator

12.3 > SERVICEEFTERSYN INDEHOLDER

FØLGENDE PUNKTER KONTROLLERES/ JUSTERES/ SMØRES VED 1.000 KM / 3 MDR. FRA LEVERING

- Lys
- Kontrollamper/instrumenter
- Horn
- Bremsevæske stand
- Dæktryk
- Hjul og hjullejer
- Forgaffel
- Bagstøddæmper
- Oliespild / øvrige lækager
- oliebeholder
- Kontrol af ventilspillerum
- Bremskabler, bremseslange
- Gearolie (SAE 80W90)*
- Benzinfilter og -slange
- Efterspænding af bolte
- Spejle
- Sæde
- Prøvekørsel
- Konstruktive ændringer

**Gearolie skiftes ved 6.000 og 12.000 km service*

**TILLÆGSARBEJDER VED 3.000 KM/
6 MDR. FRA LEVERING**

- Bremsler for og bag
- Kilerem skiftes
- Variomaticruller skiftes
- Luftfilter kontrolleres/renses

**TILLÆGSARBEJDER VED 6.000 KM/
12 MDR. FRA LEVERING**

- Kilerem skiftes
- Bremsler for og bag
- Variomatic-sæt udskiftes
- Luftfilter kontrolleres/renses
- Tændrør udskiftes
- Gearolie udskiftes

**TILLÆGSARBEJDER VED 9.000 KM/
18 MDR. FRA LEVERING**

- Bremsler for og bag
- Kilerem skiftes
- Variomaticruller skiftes
- Luftfilter kontrolleres/renses

**TILLÆGSARBEJDER VED 12.000 KM/
24 MDR. FRA LEVERING**

- Kilerem skiftes
- Bremsler for og bag
- Variomatic-sæt udskiftes
- Luftfilter kontrolleres/renses
- Bremsevæske skiftes
- Gearolie udskiftes

SERVICE INDEN 1.000 KM

3 MDR. FRA LEVERING

Stempel

SERVICE INDEN 3.000 KM

6 MDR. FRA LEVERING

Stempel

SERVICE INDEN 6.000 KM

12 MDR. FRA LEVERING

Stempel

Udført, dato: _____

Udført, dato: _____

Udført, dato: _____

Stelnr.: _____

Stelnr.: _____

Stelnr.: _____

Kilometertæller: _____

Kilometertæller: _____

Kilometertæller: _____

Bemærkninger: _____

Bemærkninger: _____

Bemærkninger: _____

Forhandlers underskrift

Forhandlers underskrift

Forhandlers underskrift

SERVICE INDEN 9.000 KM

18 MDR. FRA LEVERING

Stempel

SERVICE INDEN 12.000 KM

24 MDR. FRA LEVERING

Stempel

SERVICE INDEN 15.000 KM

30 MDR. FRA LEVERING

Stempel

Udført, dato: _____

Udført, dato: _____

Udført, dato: _____

Stelnr.: _____

Stelnr.: _____

Stelnr.: _____

Kilometertæller: _____

Kilometertæller: _____

Kilometertæller: _____

Bemærkninger: _____

Bemærkninger: _____

Bemærkninger: _____

Forhandlers underskrift

Forhandlers underskrift

Forhandlers underskrift

SERVICE INDEN 18.000 KM

36 MDR. FRA LEVERING

Stempel

SERVICE INDEN 21.000 KM

42 MDR. FRA LEVERING

Stempel

SERVICE INDEN 24.000 KM

48 MDR. FRA LEVERING

Stempel

Udført, dato: _____

Udført, dato: _____

Udført, dato: _____

Stelnr.: _____

Stelnr.: _____

Stelnr.: _____

Kilometertæller: _____

Kilometertæller: _____

Kilometertæller: _____

Bemærkninger: _____

Bemærkninger: _____

Bemærkninger: _____

Forhandlers underskrift

Forhandlers underskrift

Forhandlers underskrift

SERVICE INDEN 27.000 KM

54 MDR. FRA LEVERING

Stempel

Udført, dato: _____

Stelnr.: _____

Kilometertæller: _____

Bemærkninger: _____

Forhandlers underskrift

SERVICE INDEN 30.000 KM

60 MDR. FRA LEVERING

Stempel

Udført, dato: _____

Stelnr.: _____

Kilometertæller: _____

Bemærkninger: _____

Forhandlers underskrift

SERVICE INDEN 33.000 KM

66 MDR. FRA LEVERING

Stempel

Udført, dato: _____

Stelnr.: _____

Kilometertæller: _____

Bemærkninger: _____

Forhandlers underskrift

