

SKYTEAM SKY800

Brugervejledning



Indholdsfortegnelse :

1. Indledning-----	2
2. Generelt om sikkerhed -----	2
3. Sikker kørsel-----	3
4. Færdselsregler -----	3
5. Forsikringer-----	3
6. Service-----	4
7. Garantibestemmelse-----	4
8. Tjek din SKY800, før du kører-----	4
9. Oversigt over din SKY800 -----	5
10. Oversigt over styr, samt display -----	6
11. Sådan oplader du din SKY800 -----	10
12. Sådan forlænger du batteriernes levetid -----	11
13. Gode råd om vedligehold og rengøring-----	12
14. Tekniske data -----	13

1. Indledning.

Tillykke med din nye skyteam SKY800 el-køretøj.

Vi takker dig for den tillid, du har vist os ved at købe en el-køretøj hos os, og vi vil gøre vort yderste for, at du bliver rigtig glad for dit valg af køretøj.

Inden du tager dit køretøj i brug, vil vi bede dig læse denne betjeningsvejledning grundigt igennem, da den indeholder en række væsentlige oplysninger omkring brug og vedligeholdelse af SKY800. Hvis du har yderligere spørgsmål, er du til enhver tid mere end velkommen til at kontakte os.

SKYTEAMDANMARK er en dansk virksomhed, som har specialiseret sig i at levere kvalitetskøretøjer til danske forbrugere. Vi er en virksomheden har mange års erfaring i branchen, så det er et erfarent team, der står bag.

Vores SKY800 kommer fra et firma i Kina, som har mange års erfaring og firmaet eksporterer i dag deres køretøjer til mange forskellige lande.

Vi har været på besøg hos firmaet i Kina flere gange.

Vi er stolte af at kunne præsentere dette kvalitetsprodukt på det danske marked.

Med venlig hilsen

SKYTEAMDANMARK
www.skyteamd danmark.dk

Obs: Der tages forbehold for skrivefejl i denne vejledning

2. Generelt om sikkerhed.

Det er altafgørende for din sikker kørsel, at du i enhver kørsels-situation bruger din sunde fornuft og vurderingsevne.

Læs nedenstående punkter samt næste afsnit i denne brugervejledning, afsnit 3 Sikker kørsel, grundigt igennem, så du med størst mulig sikkerhed kan bevæge dig ud i trafikken.

1. Denne brugsvejledning gælder for SKY800.
2. SKY800 er kun beregnet og godkendt til 2 person.
3. Pas på med overvægt- se i afsnit 21. Tekniske data under "Max. Personvægt" om max. Belastning af køretøjet.
4. Pas på ved stejle stigninger - se i afsnit 21. Tekniske data under "Stigningsevne".
5. Tilslut ikke teknisk udstyr til din mini el-køretøj, hvis dette udstyr ikke er originale komponenter fra SKYTEAMDANMARK. Kontakt i stedet din -forhandler.
6. Brug kun originale reservedele, der er godkendt til dette køretøj.
7. Rengør **aldrig** din SKY800 med en have slange eller højtryksrensere, da det kan beskadige det elektriske system, og undgå så vidt muligt at køre gennem store vandpytter.

SKYTEAMDANMARK kan ikke drages til ansvar for uheld og skader, såfremt disse skyldes, at føreren af SKY800 ikke har fulgt de anviste sikkerhedsråd og instruktioner eller på grund af svigtende vurderingsevne.

3. Sikker kørsel.

For at undgå farefulde situationer eller at der sker uheld, er det vigtigt, at du læser disse sikkerhedsråd grundigt igennem:

- 1) Indtil du er helt fortrolig med dit el- køretøj, bør du øve dig på, at køre i et stille og roligt område, uden trafik eller fodgængere.
- 2) Benyt ikke køretøjet, hvis din køreevne er nedsat på grund af medicin eller alkohol.
- 3) Sluk motoren, når du stiger ind og ud af SKY800.
- 4) Tal ikke i mobiltelefon, mens du kører.
- 5) Sæt farten ned
 - a) når du drejer SKY800 KAN DEN TIPPE ved for høj fart ved svingning,
 - b) når det går stejlt ned ad bakke,
 - c) ved besværlig kørsel, f.eks. gennem smalle åbninger eller ujævnt terræn,
 - d) ved farlig trafik.
- 6) Kør vinkelret på forhindringer, f.eks. en kantsten eller en jernbaneoverskæring, og sæt farten ned.
- 7) Sørg for at sætte dig bekvemt til rette i sædet, inden du begynder at køre, og sid stille og roligt.
- 8) Kør forsigtigt på is belagte overflader.
- 9) Tag altid nøglen med dig, når du forlader elscooteren.
- 10) Rul altid vinduerne op og lås dørene, når du forlader dit køretøj for at undgå tyveri og hærværk.

4. Færdselsregler.

- Er du over 18 år, skal du ikke have kørekort for at køre i SKY800.
- Max. tilladte hastighed er 28 km/t.
- Der skal køres med lys altid.
- Styrhjelm er Ikke påbudt.
- Sikkerhedssele er Ikke påbudt.

5. Forsikringer.

Da SKY800 forsikrings- og færdselsmæssigt betragtes som en knallert, skal du have en ansvarsforsikring, som du kan tegne ved dit forsikringsselskab, Din forhandler har også mulighed for at formidle en billig kaskoforsikring i If selskabet da vi har forhandlet en god pris på netop SKY800.

Din SKY800 må køre på cykelstier eller vej. På cykelstier skal du være meget påpasselig ved møde med cyklister. Cyklister har forsteret til at køre på cykelstien, så derfor skal du altid afpasse din hastighed efter omgivelserne.

6. Service.

Din SKY800 skal løbende tjekkes og have service, for at du kan være sikker på altid at kunne køre, når du har brug herfor. Meget af dette kan du selv udføre, men vi anbefaler dig ind imellem at lade DIN FORHANDLER foretage et service-tjek af SKY800.

Vore anbefalinger er derfor følgende:

- Hold selv løbende øje med din SKY800 og kontakt din forhandler, hvis du oplever noget unormalt.
- En gang om året bør du få foretaget et serviceeftersyn AFDIN FORHANDLER. Dette er tillige en forudsætning for, at garantibestemmelserne er gyldige.
-

7. Garantibestemmelser.

SKYTEAMDANMARK giver en af markedets bedste garanti

../ 12 mdr. garanti på batterier

../ 24 mdr. garanti på alle komponenter, der kan tilskrives fejl ved produktionen - ikke kun reklamationsret

../ 36 mdr. garanti på de bærende dele ved stellet, som kan tilskrives fejl ved produktionen.

Forudsætningen for, at garanti-bestemmelserne er gældende er:

- Din SKY800 gennemgår de årlige serviceeftersyn
- Evt. reparationer og service skal udføres af en AUTORISERET SKYTEAMDANMARK FORHANDLER.

Undtagelser fra garantien:

- Sliddele, som f.eks. dæk, slanger, pærer, sikring, bremses o. Lign., samt batteriet ud over 12 mdr.
- Skader forårsaget af forkert brug.
- Skader forårsaget af ekstrem brug eller misbrug.
- Uheld, som SKYTEAMDANMARK ikke kan drages til ansvar for.
- Om forandringer og reparationer foretaget af andre end AUTORISERET FORHANDLER
- Brud på kabler og kunststofdele.
- Skader som følge af forkert netspænding.

8. Tjek din SKY800, før du kører.

Før du kører, er det en god idet at tjekke:

1. om der er lufttryk nok i dækkene. Se i "Tekniske Data" under "Dæktryk" eller på den udleverede .
2. om der er strøm nok på batterierne.
3. om sædet er indstillet korrekt til dig,
4. om fartknappen er sat i laveste position ved start,
5. om lys, blinklys og horn virker,
6. bremsene virker, og om
7. vinduerne er rene.

9. Oversigt over din SKY800.



01. Bak- og sidespejle

02. Vinduesvisker

03. Forlygte

04. Kabine af glasfiber og ruder af glas

05. Dør og dørhåndtag

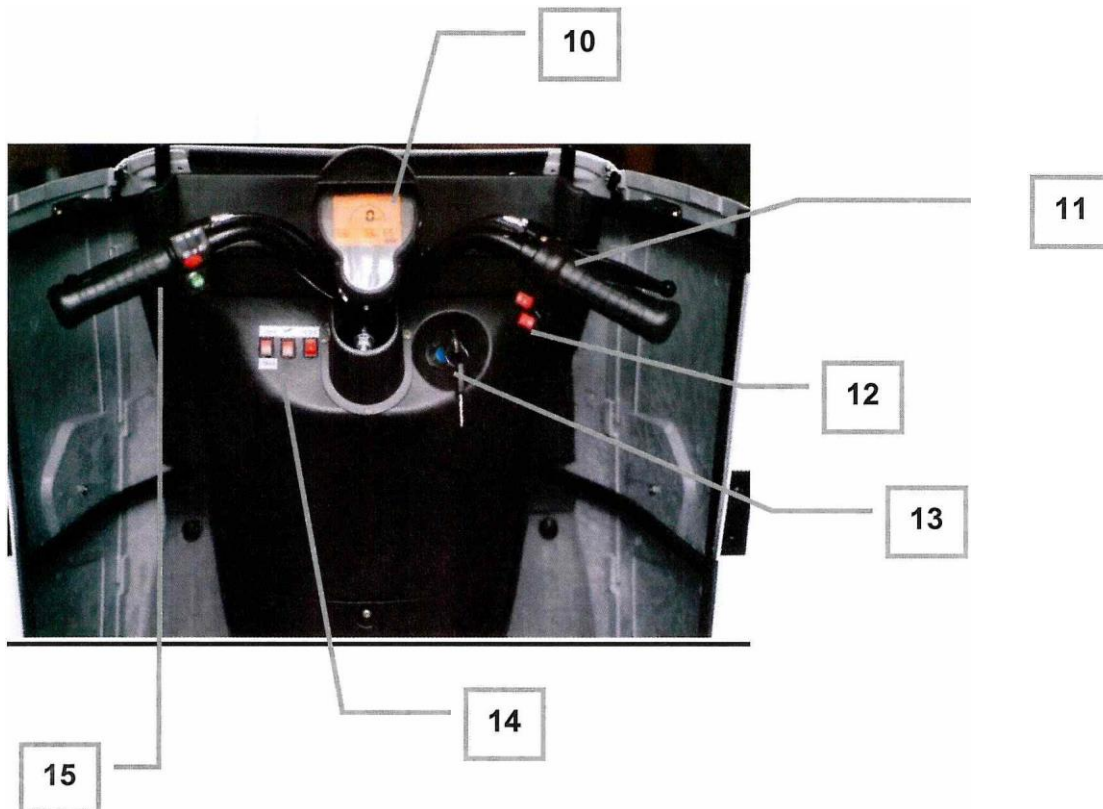
06. Bag kofanger

07. Alufølge

08. Reflekser

9. Blinklys

10. Oversigt over styr, samt display.



10. Display se ad. Pkt. 10
13. Tændingslås

11. Højre håndtag - gashåndtag 12. Øverste knap D=frem R=bak
14. Hastighed/stigningsrate/motor 15. Venstre håndtag
 bremse

Ad pkt. 10

- I displayet øverst i midten vises hastigheden - km/t.
- Nederst til venstre i displayet vises den kørte tid (timer og minutter).
- Nederst i midten vises triptæller (kørte km/pr. tur)
- Nederst til højre vises strøm og batteri forhold.

Ad pkt. 13

- Når du tænder for nøglen, vises total km i få sekunder.

Ad pkt. 11 - højre håndtag.



16

17

16. D = frem R = bak (biplyd høres).

17. Vindues visker til og fra.

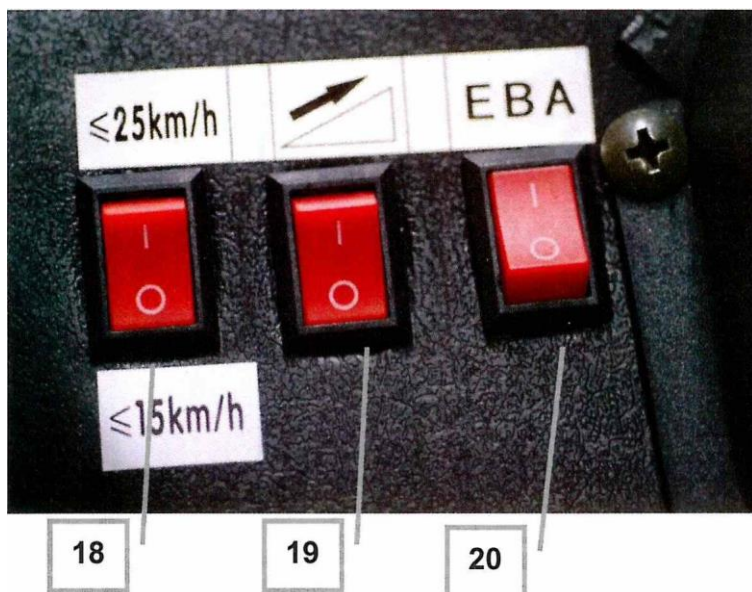
Ad pkt. 11 - højre håndbremse



18

18. Højre håndbremse.

Ad pkt. 14.

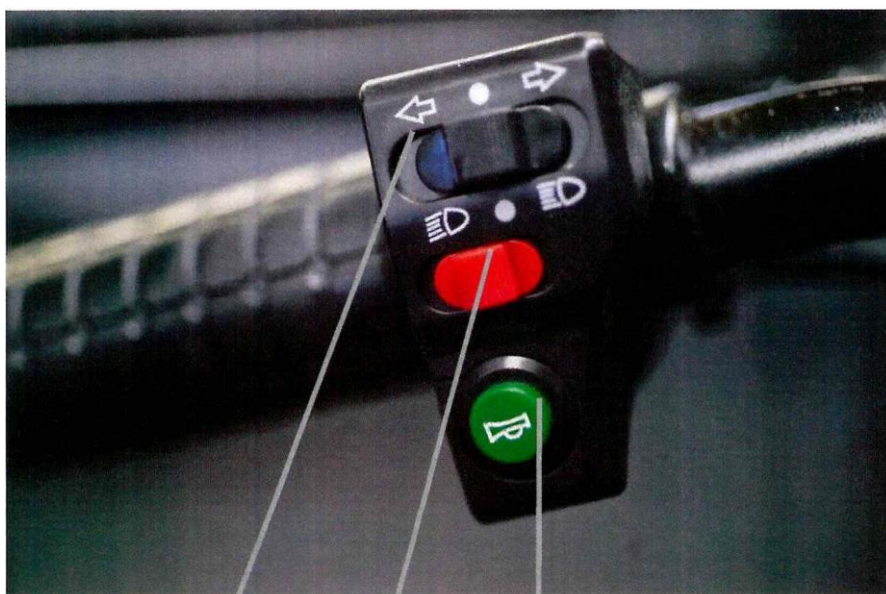


18. Skift mellem 15 og 28 km/t.

19. Sættes på (I) ved større stigninger. Giver ekstra trækraft.

20. Motorbremse (I) = til og (O) = fra. Hvis motorbremse bruges hjælper dette med at stoppe Sky800.

Ad pkt. 15 venstre håndtag.

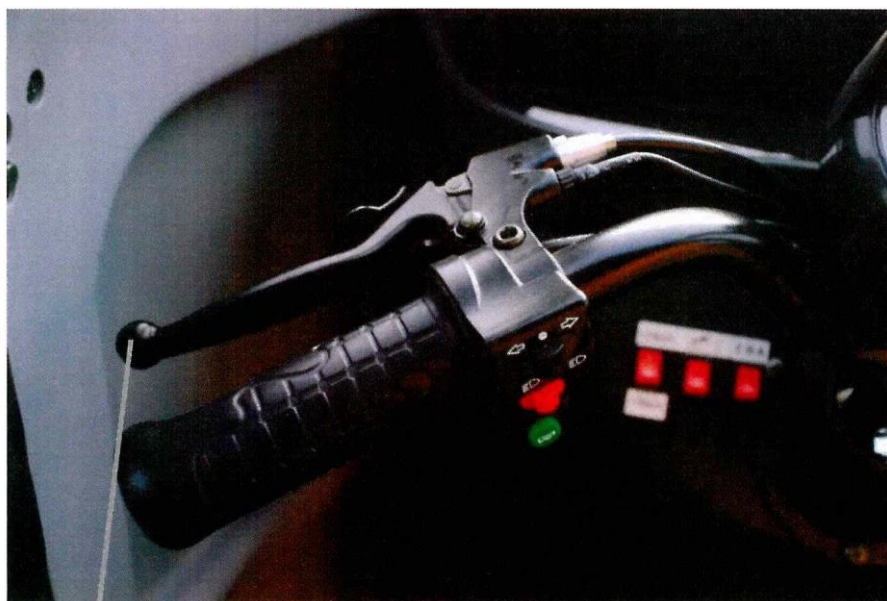


21. Blinklys skyd knappen venstre eller højre

22. Lyset tænd/sluk - Nærlys - langtlys

23. Horn

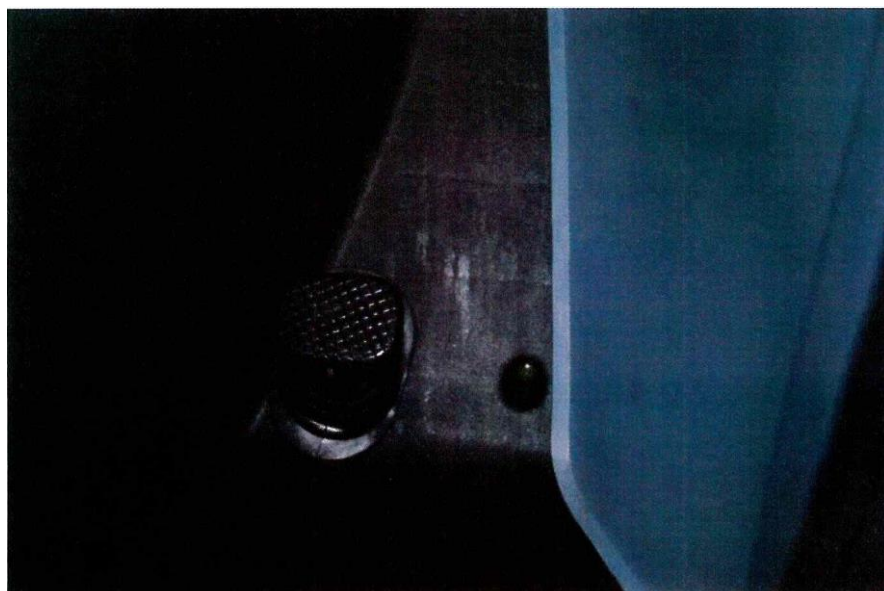
Ad pkt. 15 venstre håndbremse.



24

24. Venstre håndbremse

Fodbremsen.

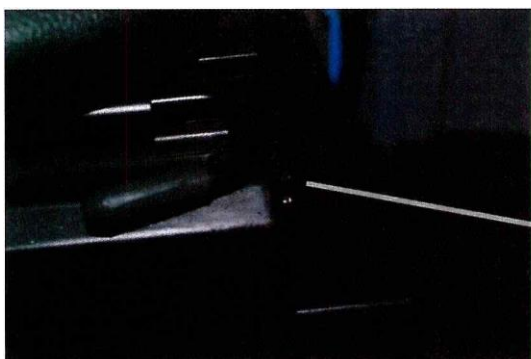


I bunden i City-Cabinoen i højre side sidder fodbremsen.

11. Sådan oplader du din SKY800.

Ladestikket:

1. Sørg for, at din scooter er slukket.
2. Sluk ved stikkontakten så der ingen strømforbindelse er til ladeapparatet.
3. Ladestikket sidder under dit sæde foran - se fig. a.
4. Dækslet vippes op - se fig. b.
5. Vær sikker på, at ladestikket er tørt, før du sætter stikket fra laderen i ladestikket.
6. Forbind ladeapparatet med el-køretøjet.
7. Tænd for strømmen ved stikkontakten.



a.



b.



Sikringsboks der slår fra ved overspænding.

Ladeapparatet:



Ladeapparatet består af et ladestik og et stik til almindelig stikkontakt. Ladeapparatet tilsluttes jfr. beskrivelsen under lade stikket.

12. Sådan forlænger du batteriernes levetid.

Batteriernes levetid påvirkes af mange forskellige forhold, som f.eks. hvor meget du bruger din SKY 800, hvordan du oplader batterierne og hvor ofte. Du kan imidlertid selv gøre en del til at forlænge deres levetid, hvis du følger nedenstående lade regler:

- 1) Den første måned:
 - Sæt SKY800 til opladning hver gang, du har været ude at køre. Batterierne kommer lige fra lageret og skal "i form".
- 2) Efter den førstemand:
 - Sæt SKY800 til opladning, når batterierne er ca. halv tomme, d.v.s. når viseren står ca. midt i feltet. En gang imellem endda endnu længere ned. Batterierne har godt af at blive brugt i hele feltet, da de ellers kan blive "dovne" og dermed reducere din mulige køreafstand, og de skal endvidere oftere udskiftes.
 - Skal du køre langt, lader du altid SKY800 helt op forinden, uanset hvor meget batterimåleren viser.
- 3) Om vinteren - eller hvis SKY800 står ubrugt gennem længere tid:
 - Sæt SKY800 til ladning ca. 1 gang om måneden
- 4) Det anbefales i alle tilfælde, at du tager laderen fra, når scooteren er fuldt opladet.
- 5) Vær opmærksom på, at batteriernes kapacitet aftager med tiden og ved lave temperaturer. Dette betyder i praksis, at en SKY800 med ældre batterier har en mindre køreafstand, end den havde, da batterierne var nye.
- 6) Batterikapaciteten er ca. 50% ved -10° end tilsvarende ved +20°.

13. Gode råd om vedligehold og rengøring af SKY800.

Batterier: Kontakt din forhandler, når disse skal skiftes.

Thermosikring: Kontakt din forhandler for information

Dæk: Slidbanen på dækkene påvirkes af 3 faktorer.

1. hvor meget kører du
2. det underlag, du kører på
3. dæktrykket.

- Tjek jævnligt mønstret på dækkene. Er mønstret mindre end ½ mm skal dækkene skiftes af hensyn til kørsels-sikkerheden.
- Dæktrykket anbefales at være ca. 32 PSI for at opnå den bedste kørselsdistance, lidt afhængigt af underlaget.
- Dækstørrelse I bag: 80/90 - 12. For: 3.00-10

Rengøring: Brug en hårdt opvredet klud med en mild sæbe for at fjerne olie eller snavs.

Oversprøjt ikke SKY800 med vand fra en have slange eller en højtryksrenser. Dette kan skade de elektriske komponenter.

& Advarsel:

Brug ikke kemiske væsker eller voks til skærme eller paneler. Det kan beskadige overfladen.

Husk at slukke SKY800 og laderen før rengøring.

& Advarsel:

Skal din SKY800 ikke bruges i en længere periode, anbefaler vi dig at følge disse råd:

Opbevaring:

- Sørg for at batterierne er fuldt opladede, dvs.. indtil den grønne lampe lyser.
- Sørg for at scooteren er slukket og at laderen er taget fra.
- Anbring scooteren indendørs i et lokale med udluftning.
- Undgå støv og direkte sollys.
- Oplad batterierne ca. 1 gang om måneden

14. Tekniske data.

VÆGT		
vægt	u.batterier	90kg
Batterivægt, 10 stk.		70kg
Max personvægt		180 kg

SPECIFIKATIONER	
Hastighed	28 km/t
Rækkevide op til	60km
Stigningsevne, v.135 kg	20%
10 stk. batterier 12v	20AMP
Motor, max	800W
Venderadius	215 cm

Lovgivning om 3-hjulede kabinescootere

En trehjulet kabinescooter hører under Færdselsstyrelsens kategori ”knallert.”

Ifølge Færdselsstyrelsen er en knallert et køretøj med motor, som har enten to eller tre hjul, som højest kan køre 30 km/t. En stor knallert er en knallert, som højest kan køre 45 km/t.

Det betyder:

- Du må køre en 3-hjulet kabinescooter, hvis du har [knallertkørekort](#).
- Hvis du er fyldt 18 år før 19. januar 2013, eller hvis du har bilkørekort, behøver du ikke noget kørekort til lille knallert.
- Du skal være mindst 15 år, for at køre kabinescooter.
- Du skal som tommelfingerregel følge færdselsreglerne for cyklister.

GARANTIBEVIS / SERVICE BEVIS

NAVN:-----

ADRESSE:-----

POSTNR.:----- BY:-----

TELEFON NR.:----- MOBIL:-----

SKYTEAM:-----

SERIENR.:----- FARVE:-----

KØBSDATO:-----

Alle produkter fra SKYTEAMDANMARK.DK leveres med reklamationsret efter dansk købelov. Du har altså 24 måneders reklamationsret på alle produkter købt hos SKYTEAMDANMARKS. AUT. FORHANDLERE.

DER YDES DOG KUN 6 MDR. GARANTI PÅ BATTERI

Hvis produktet skal på værksted skal du som kunde selv indlevere produktet hos din forhandler. Har du ikke mulighed for dette, kan forhandleren komme til dig mod betaling.

SERVICE EFTESYN FØRSTE GANG EFTER 1000 KM.

UDFØRT DATO:-----

UDFØRT DEN-----
AF:FIMA STEMPEL OG UNDERSKRIFT)

UDFØRT DEN-----
AF:FIMA STEMPEL OG UNDERSKRIFT)

UDFØRT DEN-----
AF:FIMA STEMPEL OG UNDERSKRIFT)

UDFØRT DEN-----

AF:FIMA STEMPEL OG UNDERSKRIFT)

UDFØRT DEN-----
AF:FIMA STEMPEL OG UNDERSKRIFT)

UDFØRT DEN-----
AF:FIMA STEMPEL OG UNDERSKRIFT)

UDFØRT DEN-----
AF:FIMA STEMPEL OG UNDERSKRIFT)

UDFØRT DEN-----
AF:FIMA STEMPEL OG UNDERSKRIFT)