

clima CAR
KØR

2018

Brugervejledning Hyker Fox 2



Climacar Aps

16-11-2018

Brugervejledning Hyker kabinescooter

Indholdsfortegnelse:

Batteriopladning	12
Batteripleje	5
Fejlsøgning	7-9
Fjernbetjening	15
Forord	2
Hovedafbryder	10
Højre Håndtag	10
Lys	10
Multimedia Player (radio)	12
Oplader stik	6
Sikker kørsel	3
Specifikationer	16
Speedometer (infoskærm)	13
Sæde justering	10
Typegodkendelse	17-18
Tænding	14
Tændingsnøgle	14
Udvendigt dørhåndtag	14
Venstre håndtag	11
Vigtig information	03-04
Visker	9

Climacar Ebeltoft byvej 1 8400 Ebeltoft – Kuldysen 13 2630 Tåstrup
www.climacar.dk info@climacar.dk +45 70 99 99 10



Brugervejledning Hyker kabinescooter

Forord

Tak fordi du har købt en Hyker kabinescooter, og velkommen som kunde hos ClimaCar ApS. For at få mest mulig køreglæde ud af din kabinescooter, anbefaler vi at du læser denne manual inden brug.

Hyker kabinescootere er meget rummelige el kabinescootere, med store døre og høj sædehøjde for let ind- og ud stigning. Her er kvaliteten helt i top, og man føler sig godt tilpas i hvad der føles som en et-personers personbil med styr. Her er varmeblæser, radio, 12v udtag og masser af god aflæggeplads.

Hyker kabinescootere må køres uden kørekort, hvis man er over 18, ellers på et knallertkørekort.

Din sikkerhed er ikke kun afhængig af dine evner som chauffør, men også din viden om hvordan din Hyker kabinescooter virker.

Før du kører, check køretøjet, og forvis dig om de periodiske eftersyn er overholdt. Er der behov for service, kontakt din service leverandør. Hvis du selv kan servicere køretøjet, så ring og find ud af hvilke reservedele du skal have skiftet.

Denne manual forklarer detaljeret hvordan du bruger og vedligeholder din Hyker kabinescooter, så køretøjet holder længst muligt. Da vi konstant udvikler vores modeller, kan der være afvigelser i disse manualer på værdier og layout – dette beklager vi naturligvis, men tager forbehold for at dette. Samtidig med at vi selvfølgelig løbende forsøger at holde vores manualer opdateret

Tillykke med din Hyker kabinescooter – og rigtig god fornøjelse

- kvalitets el kabinescootere som skal opleves!



Climacar Ebeltoft byvej 1 8400 Ebeltoft – Kuldysen 13 2630 Tåstrup
www.climacar.dk info@climacar.dk +45 70 99 99 10

Clima
CAR
APS

Brugervejledning Hyker kabinescooter

Sikker kørsel

- Hyker kabinescootere kræver knallert kørekort, hvis du er under 18, eller ret til at føre knallert.
- Det anbefales at man træner lidt i sin Hyker kabinescooter før man tager den i brug første gang.
- Undgå at blive blændet af modkørende lys, og vær opmærksom på vej forholdene, for at køre sikkert.
- Brug gashåndtag med små bevægelser, for at få en blød acceleration og jævn kørsel.
- Undgå at dreje gashåndtaget voldsomt, så kan du miste kontrollen over køretøjet.
- Køb ikke når du er træt.
- Køb ikke når udvendige spejle er foldet ind.
- Brug ikke mobil telefon mens du kører.
- Juster førersædet så det har den korrekte position.
- Vær forsigtig når du krydser veje, parkeringspladser samt indkørsler.
- De fleste ulykker sker på grund af for høj hastighed, vær opmærksom på din hastighed, især når der svinges.
- Undgå kørsel med høj hastighed på ujævn vej, da det kan medføre til driftsfejl, samt gøre skade på køretøjet.
- Før du kører i din Hyker Kabinescooter skal du altid inspicere køretøjet lys, bremses og styretøj. Kontroller dæk og dæktryk. Visuelt inspicer kabine indvendigt og udvendigt.
- Forsigtig ved kørsel på våd vej, veje med løse overflader og glatførekørsel.
- Ved kørsel ned af stejl stigning, slip gassen helt, og brug begge håndbremsehåndtag til at nedsætte hastigheden. (der er ikke motorbremse)
- Ved kørsel på våd vej, vej med løse overflader, sneglatte veje, i regnvejr, vær opmærksom ved brug af bremses, acceleration og når der drejes.
- Pludselig opbremsning. Slip gashåndtag og brug begge håndbremseserne.
- For højt dæktryk kan forårsage for meget dækslid og føre til uheld. For lavt dæktryk kan forårsage dårligt vejgreb og kortere rækkevidde.
- Det er farligt at køre på nedslidte dæk, da det påvirker vejgrebet, gør det svære at køre og kan forårsage uheld.
- Følger du ikke disse instruktioner kan du komme alvorligt til skade.
- Manualen bør anses som en del af køretøjet, og bør overdrages til eventuelt nye brugere/ejere.
- læs manualen grundigt.
- Af sikkerhedshensyn, parker altid på plan vej. Sæt håndbremses og tag tænding fra.
- Overhold altid færdselsreglerne.

Vigtig information

Fører (& passagerer):

Køretøjet er designet til kun at have en fører, og en passager, hvis tilladt ifølge færdselsloven (Overstig aldrig max lasteevne. Se typegodkendelse)

Climacar Ebeltoft byvej 1 8400 Ebeltoft – Kuldysen 13 2630 Tåstrup

www.climacar.dk info@climacar.dk +45 70 99 99 10



Brugervejledning Hyker kabinescooter

Vej overflade:

Dette køretøj er designet til jævne overflader. Køres der ofte på meget ujævn vej, kræver køretøjet ekstra vedligeholdelse og service. Undgå kantstene og vej bump med høj hastighed. Undgå høj hastighed på ujævne vejbaner, grusveje og brosten. Undgå helt at forcere høje kantstene.

Tyverisikring:

Lås parkerings knap, og tag nøglen med. Slå hovedafbryder fra. aktiver evt. alarm system.

Vedligeholdelse:

Når din kabinescooter har kørt 2000 km + bør olie i bagtøj kontrolleres, eventuelt skiftet.

Henstilles din kabinescooter i en længere periode uden vedligeholdelse eller opsyn f.eks. vinteropmagasinering anbefaler vi et forårseftersyn af autoriseret personale ved os (climacar Aps) eller ved en af vores forhandlere.

For en sikker drift, brug kun originale dele. Ved brug af uoriginale dele bortfalder vores garanti. Kontakt dit servicecenter eller din leverandør og hør nærmere.

Rengøring:

Din kabinescooter kan vaskes som ethvert andet køretøj. Køretøjet bør dog ikke køres i vaskehal. Undgå at sprøjte vand direkte op under køretøjet, visse elektriske dele er ikke beskyttet fra denne vinkel. Ved brug af højtryksrensere, sprøjt ikke direkte på samlinger eller dørhåndtag eller i nærheden af elektriske dele. Bedste rengøring er en spand lunken vand og sæbe og en svamp.

Bremser:

Din kabinescooter er som standard udstyret med skivebremser for og tromlebremser bagpå. På nyere modeller vil din kabinescooter være udstyret med skivebremser både for og bag. Du skal bruge begge bremser ved de fleste former for nedbremsning.

Din kabinescooters elmotor virker ikke som motorbremse.

Komfort:

En kabinescooter er ikke bygget som en personbil, men som et handicap hjælpemiddel. Man kan derfor ikke rigtig regne med en personbils komfort mht. affjedring og støjniveau i kabinen. Der kan forekomme utætheder, vindstøj og træk ved svær nedbør og hård vind.

Climacar Ebeltoft byvej 1 8400 Ebeltoft – Kuldysen 13 2630 Tåstrup
www.climacar.dk info@climacar.dk +45 70 99 99 10



Brugervejledning Hyker kabinescooter

Batteripleje:

Batterierne er en del af din kabinescooters sliddele, og er derfor ikke omfattet af Climacar's garanti. For at opnå det bedste mulige kørselsresultat i din Hyker kabinescooter, er der nogle meget vigtige grundlæggende retningslinjer, som du bør følge i forbindelse med opladning og afladning(kørsel) af din Hyker kabinescooter.

- Oplad altid dine batterier efter hver tur.
- Oplad altid batterierne 100 %.
- Dybdeaflad aldrig dine batterier. (kør ikke batterierne helt flade)
- Kører du mange korte ture. Oplad altid batterierne 100 % efter 10-15 km.
- Oplad aldrig frosne batterier

Bruger du ikke din kabinescooter i en længere periode, Bør du oplade batterierne 100 % mindst en gang hver 30. dag. Eller når hvilespænding kommer under 12,4 v. Selv om moderne batterier har en meget lille selvafladning, vil det altid være nødvendigt at genoplade dem med jævne mellemrum.

Batterierne skal holdes rene og tørre, fordi fugt og snavs kan medføre mindre strømme (læk strøm) på låget og øge selvafladningen.

Skal din kabinescooter langtidsparkeres bør det være tørt, køligt, men frostfrit. Ved længere tids opbevaring skal batterierne kobles fra det elektriske system. Selv meget lavt strømforbrug (tilsluttede ure, alarm osv.) vil aflade batterierne og medføre, at det på sigt vil tage skade. Batterierne skal være fuldt opladet inden de frakobles.

1. Med udetemperatur på -10 grader og under er dine batteriers kapacitet kun 60 %.
2. Gentagende mangelfuld opladning vil forringe dine batteriers levetid. Oplad altid 100 %.
3. Batterier bør ikke dybdeafledes (køres helt flade). **Gentagne dybe afladninger forkorter batteriernes levetid betydeligt.**
4. Oplad kun dine batterier med den medfølgende lader.
5. Placer ikke batterierne i direkte sol eller i nærheden af varmekilder. Opvarmes batterierne til over 65 grader, forringes batteriernes levetid.
6. Batterierne er af typen AGM. Batterier er lukkede. Bryd aldrig forseglingen.
7. Oplad ikke batterier, hvis de er frosne eller over 65 grader.
8. Stop opladning, hvis batterierne bliver meget varme, eller der kommer syre ud.
9. Oplad altid nye batterier 100 % før brug.
10. Har du kørt hurtigt og længe, med høje udetemperaturer og dine batterier føles ekstra varme. Vent med at oplade til batterier er afkølet. Lader man batterier med en temp. Over 65 grader, kan batterierne tage skade.

Disse få men meget vigtige retningslinjer vil sikre dig stor aktionsradius i din kabinescooter, og optimal levetid på dine batterier. Men intet vare evigt. Ved normal brug, vil der løbende ske en forringelse af batteriernes effekt og derfor en reduktion af din rækkevidde. Du kan forvente en levetid på 1,5 til 3 år. Dette afhænger selvfølgelig meget af din kørsel. I hvilket terræn du kører i, årstid, underlag osv.

Climacar Ebeltoft byvej 1 8400 Ebeltoft – Kuldysen 13 2630 Tåstrup
www.climacar.dk info@climacar.dk +45 70 99 99 10



Opladning.

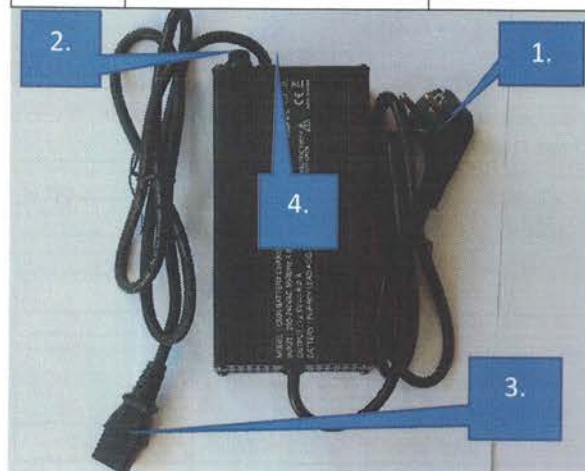
For at oplade din kabinescooter skal du benytte den medfølgende batterioplader. Oplader vil være at finde i kabinen ved levering/afhentning. Scooteren oplades ved almindelig 220 v. Tilslut stik i Scooterens lade stik og den modsatte ende i en almindelig stikkontakt. Undgå så vidt muligt, at bruge forlængerledning over 15 m. og brug aldrig forlængerledning oprullet på kabeltromle. Kontroller altid ledninger for brud, knæk og revner. Du bør altid sikre dig at stik er korrekt indsat i scooter før du tilslutter strømmen.

Det anbefales at lade batterierne op efter, hver tur.

Lader afbryder automatisk opladningen når batteriet er fuldt opladt og slår over i Micro strøms tilstand. Hvis scooter ikke benyttes i længere tid, bør batterierne oplades ca. hver 30. dag. Eller når hvilespænding kommer under 62 v.

Laderens layout kan variere afhængig af leverandør.

1.	Stik til stikkontakt	Indsættes i stikkontakt, Der er ikke jord.
2.	Sikring	Sikrings holder. Mod overbelastning. 220v 15 a.
3.	Stik til scooter.	Stik sidder på bagenden af scooter. Indsæt stik og kontroller at stik er trykket helt ind.
4.	Lysdiode.	Her sidder lysdiode. Lysdiode har 3 visninger. <ul style="list-style-type: none">• Grønt lys. Lader i standby, batteri fuldt opladet.• Grønt lys blinker. Batteri oplades - 95 %.• Rødt lys . Batteriet oplades.
		<ul style="list-style-type: none">• Opbevar laderen tørt.• Oplad kun 60 V (512 v). lukkede batterier• Udskift ikke selv stik (1.)• Dæk ikke lader under brug.• Placer ikke laderen i direkte sollys under brug.



Climacar Ebeltoft byvej 1 8400 Ebeltoft – Kuldysen 13 2630 Tåstrup

www.climacar.dk info@climacar.dk +45 70 99 99 10

Brugervejledning Hyker kabinescooter

Fejlfinding

Fejl	Mulige årsager	Løsning
Køretøjet kører ikke	Tænding er i off position, eller frem/tilbage knap star i midten.	Drej nøgle til ON, eller vælg FORE, BACK på kontakten
	Ingen strøm på batterier	Oplad dem
	Batteri stik er rustne eller løse	Rens for rust, samt spænd stik.
	Løs forbindelse ved tændingskontakt	Forbind ledning, reparer tændingskontakt
	Gashåndtag defekt	Udskift håndtag
	Hovedafbryder slået fra	Sæt hovedafbryder på ON
	Defekt i motor	Reparer eller udskift
	Parkerings lås ikke slået fra	Tag fat i bremse håndtag så bremse låses op
Svingende hastighed	Fejl i gashåndtag	Udskift håndtag
Unormal lyd fra motor	Defekt i aksel	Udskift aksel
	Fejl i motor	Reparer eller udskift
Batteriet oplader ikke	Fejl i oplader	Check oplader, reparer eller udskift
	Dårlig forbindelse til oplader	Check ledning/stik
	Defekt i batterier	Udskift defekt/defekte batterier
	Batteri aflader for hurtigt	Check eller udskift batterier
Ulige dækslid	Forkert dæktryk	Juster tryk til anbefalet værdi
Svær at styre, eller sving retning (Svinger, ryster eller vibrerer)	Ratstamme smøring eller justering	Påfør smøreolie
	ophæng eller andet løst eller trænger til smøring	Smør alle bevægelige dele
	Nedslidt koblen	Udskift koblen
	Forkert dæktryk	Tilpas tryk
	Løs ratstamme bolt	Stram bolt
	Styrebolt løs	Stram bolt
	Hjul svinger	Reparer eller udskift stamme eller foraksel.
	Fælg bolt løs	Stram skrue
Bremse styrke	Ulige/forkert dæktryk	Tilpas dæktryk
	Forkert bremsetryk	Juster tryk
For lidt bremsekraft	Bremsebakke nedslidt	Udskift bakke
	Utæt bremserør	Fix og påfyld bremsevæske
	Bremsebakke eller bremse skive fyldt med vand eller smuds	Rens bremser
Tænding er tændt, men display er tomt., "da da" lyd høres	Kontakt slået fra/Ikke forbundet	Reparer eller udskift
	Løse kredsløb forbindelser, eller knækkede ledninger	Fastgør stik, eller monter ledninger
	Oxidering på batteri forbindelser	Rengør kontakter

Climacar Ebeltoft byvej 1 8400 Ebeltoft – Kuldysen 13 2630 Tåstrup
www.climacar.dk info@climacar.dk +45 70 99 99 10



Brugervejledning Hyker kabinescooter

	Fejl i strøm kontakt eller controller kredsløb	Udskift enhed
	Omvendt polaritet på batterier	Vend polariteten
Tænding er tændt, der er noget i display "da da" lyd fra køretøjet, men det starter ikke	Gashåndtag går ikke på plads	Juster
	Fejl i frem/tilbage kontakt	Gennemgå, reparer, eller udskift
	Fejl i gashåndtag	Reparer eller udskift
	Relæ fejl	Reparer eller udskift
	Fejl i speedometer	Reparer eller udskift
	Fejl i hovedmotor	Reparer eller udskift
	Fugt ved controller	Check og tør ren
Køretøj stopper ind imellem	Kortslutning i kredsløb, eller overophedning af kredsløb.	Udelukkelses metode er parkere køretøjet, lade det afkøle, og teste med en lang kørsel op ad bakke. Eller udskifte controller
	Løs forbindelse i kredsløb	Monter stik og ledninger
Køretøj stopper efter start	For lidt strøm	Oplad batterier
	Fejl i motor	Service eller reparation
Scooteren kan ikke køre	Hovedafbryderen er slået fra	Sørg for at hovedafbryderen er på "on"
Scooteren kan ikke køre	Bremsen er aktiveret	Sørg for at alle bremses er sluppet.
Scooteren kan ikke køre	Batterispændingen er for lav	Sæt scooteren til opladning
Scooteren stopper pludselig under kørsel	Dårlig batteriforbindelse. Let berøring af bremsehåndtag.	Tjek batteristik, evt. kontakt til Climacar. Undgå at berører bremsehåndtag under kørsel, hvis du ikke vil bremse. Et let tryk på bremsehåndtag vil afbryde motor.
Scooteren taber fart under kørsel	Batterispændingen er for lav	Sæt scooteren til opladning
Scooteren kører kort på en opladning	Batterierne aflades for hurtigt pga. slitage, blødt underlag, kulde eller meget start og stop	Genoplad batterierne. Kør en tur på hårdt underlag. Skift evt. batterierne
Scooteren vil ikke lade op	Forbindelsesfejl	Tjek om laderen er forbundet korrekt til scooteren
Opladeren virker ikke	Opladeren får ikke noget strøm	Tjek stikkontakten og evt. sikring i oplader

Climacar Ebeltoft byvej 1 8400 Ebeltoft – Kuldysen 13 2630 Tåstrup
www.climacar.dk info@climacar.dk +45 70 99 99 10



Brugervejledning Hyker kabinescooter

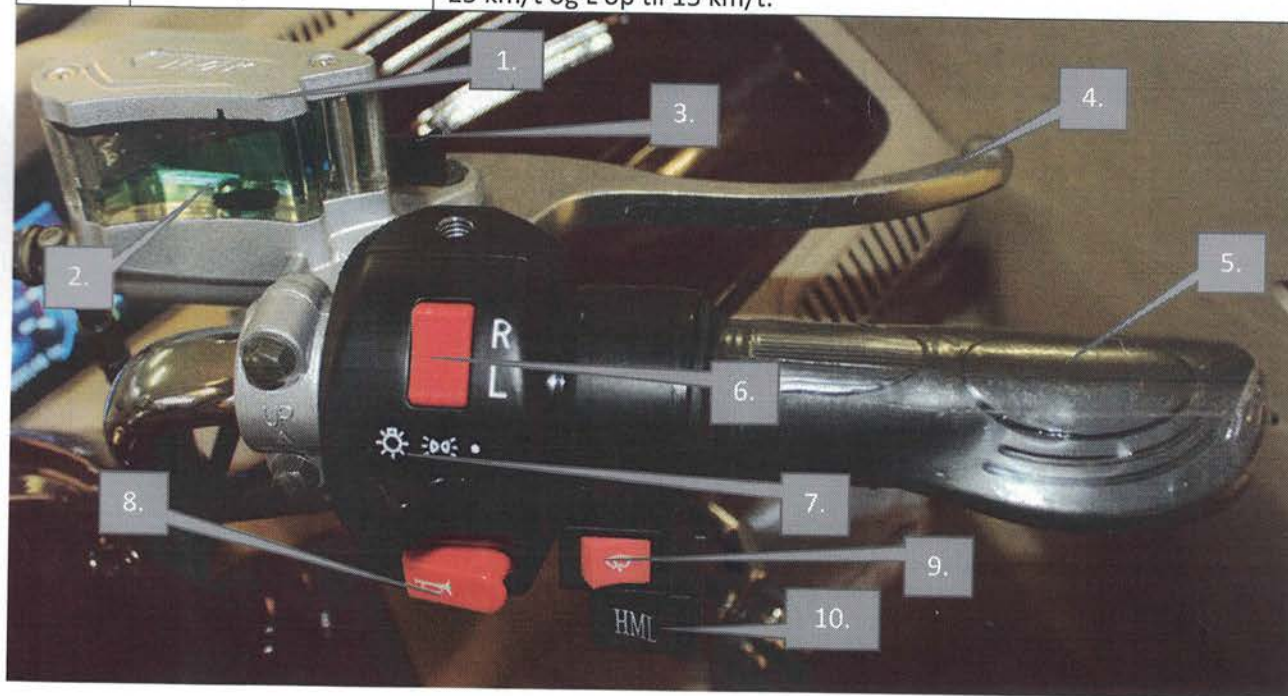
Opladeren slår ikke fra	Der bruges forlængerledning	Hvis der bruges forlængerledning, skal denne være minimum 1,5 kvartrat og maksimum 15 meter lang. Der må ikke bruges forlængerledninger, som afviger fra ovenstående. Brug aldrig en oprullet kabelrulle.
Opladeren slår ikke fra	Intern fejl i oplader	Opladeren kan stadig bruges, men skal manuelt slukkes efter max. 3 timer - Kontakt Climacar

Climacar Ebeltoft byvej 1 8400 Ebeltoft – Kuldysen 13 2630 Tåstrup
www.climacar.dk info@climacar.dk +45 70 99 99 10



Højre håndtag Hyker Fox 2 model 2018

1.	Bremsevæske	Beholder til hydraulikolie til forreste skivebremse.
2.	Skueglas	Skueglas til aflæsning af hydraulikolie stand på for bremse.
3	Parkeringsbremse	Træk bremsen og lås bremsen med pal i den ønskede position. Bremse udløses ved træk på bremsehåndtag.
4.	Bremsehåndtag	Håndtag til for bremse. Håndtag må ikke aktiveres under kørsel, da dette deaktiverer motoren.
5.	Gashåndtag	Håndtag til at regulerer køretøjets hastighed.
6.	Gear	Gear til at ændre køreretning. L=drive, ligeud R=reverse, bakke.
7.	Lyskontakt	Kontakten har 3 indstillinger. Helt til venstre lys tændt, man kan nu skifte mellem langt og kort lys. I midterste position aktiverer kørellys, kører lys tænder og slukker automatisk med tænding. Længst til højre, lys er slukket.
8.	Horn	Aktiverer køretøjets advarselshorn
9.	Visker kontakt	Visker til og fra
10.	Gear	Gear til regulering af maksimumhastighed. H op til 30 km/t, M op til 25 km/t og L op til 15 km/t.



Parkerings lås (3.)

Parkering af køretøjet: Sluk med tændingsnøglen, tag fat i højre bremsehåndtag, hold det nede til du kan trykke parkeringskontakten på plads, køretøjet holder stille og kan ikke flyttes.

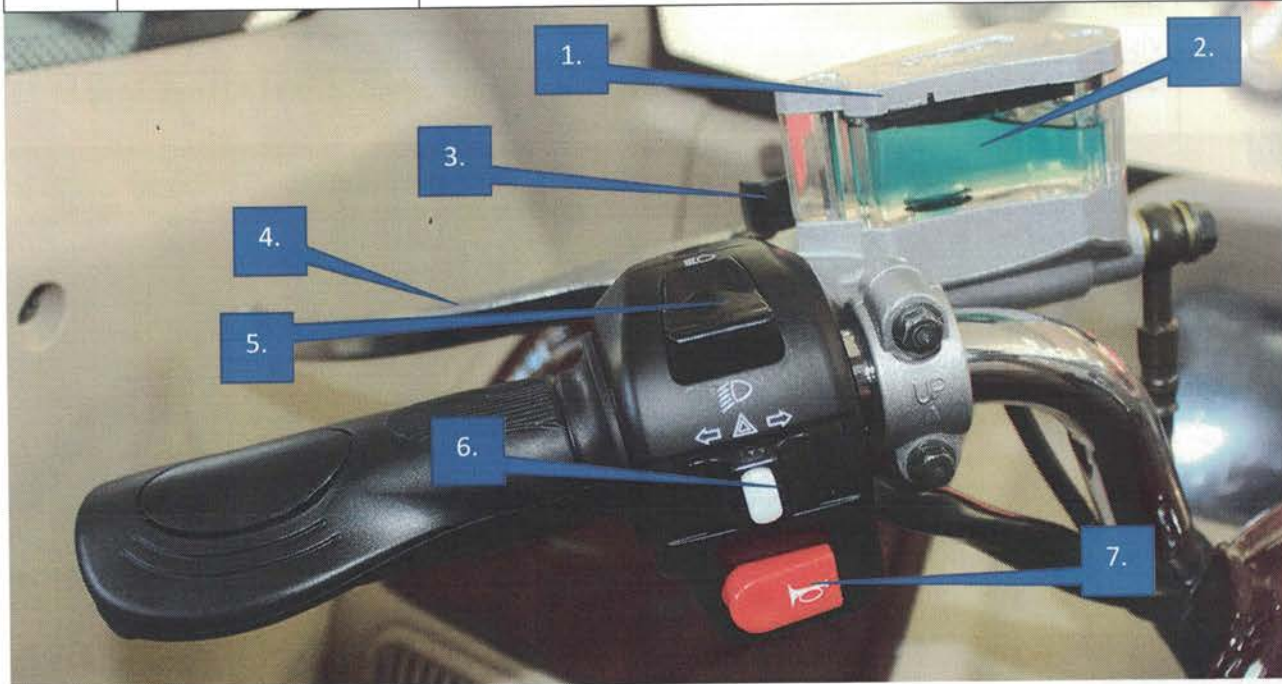
Climacar Ebeltoft byvej 1 8400 Ebeltoft – Kuldysen 13 2630 Tåstrup

www.climacar.dk info@climacar.dk +45 70 99 99 10



Venstre håndtag Hyker Fox 2 model 2018

1.	Bremsevæske	Beholder til hydraulikolie til bag skivebremser.
2.	Skueglas	Skueglas til aflæsning af hydraulikolie stand på bag bremsen.
3.	Parkeringsbremse	Træk bremsen og lås bremsen med pal i den ønskede position. Bremse udløses ved træk på bremsehåndtag.
4.	Bremsehåndtag	Håndtag til bagbremse. Håndtag må ikke aktiveres under kørsel, da dette deaktiverer motoren.
5.	Lys kontakt	Denne kontakt skifter mellem kort og langt lys.
6.	Blinklys	Tryk mod venstre ved venstresving, tryk til højre for højresving, Blink afbrydes ved at skubbe kontakt i center position, eller ved et direkte tryk på hvide kontakt.
7.	Horn	Aktiverer køretøjets advarselshorn



Parkerings lås (3.)

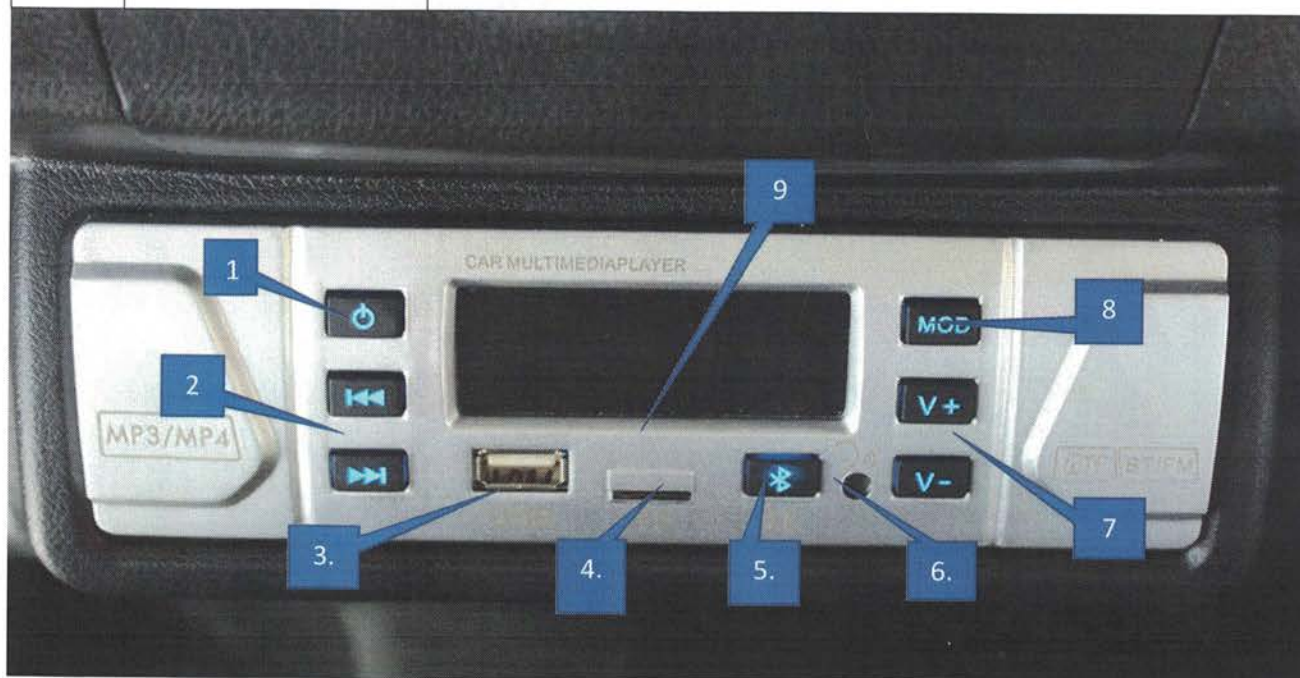
Parkering af køretøjet: Sluk med tændingsnøglen, tag fat i venstre bremsehåndtag, hold det nede til du kan trykke parkeringskontakten på plads, køretøjet holder stille og kan ikke flyttes.

Climacar Ebeltoft byvej 1 8400 Ebeltoft – Kuldysen 13 2630 Tåstrup
www.climacar.dk info@climacar.dk +45 70 99 99 10



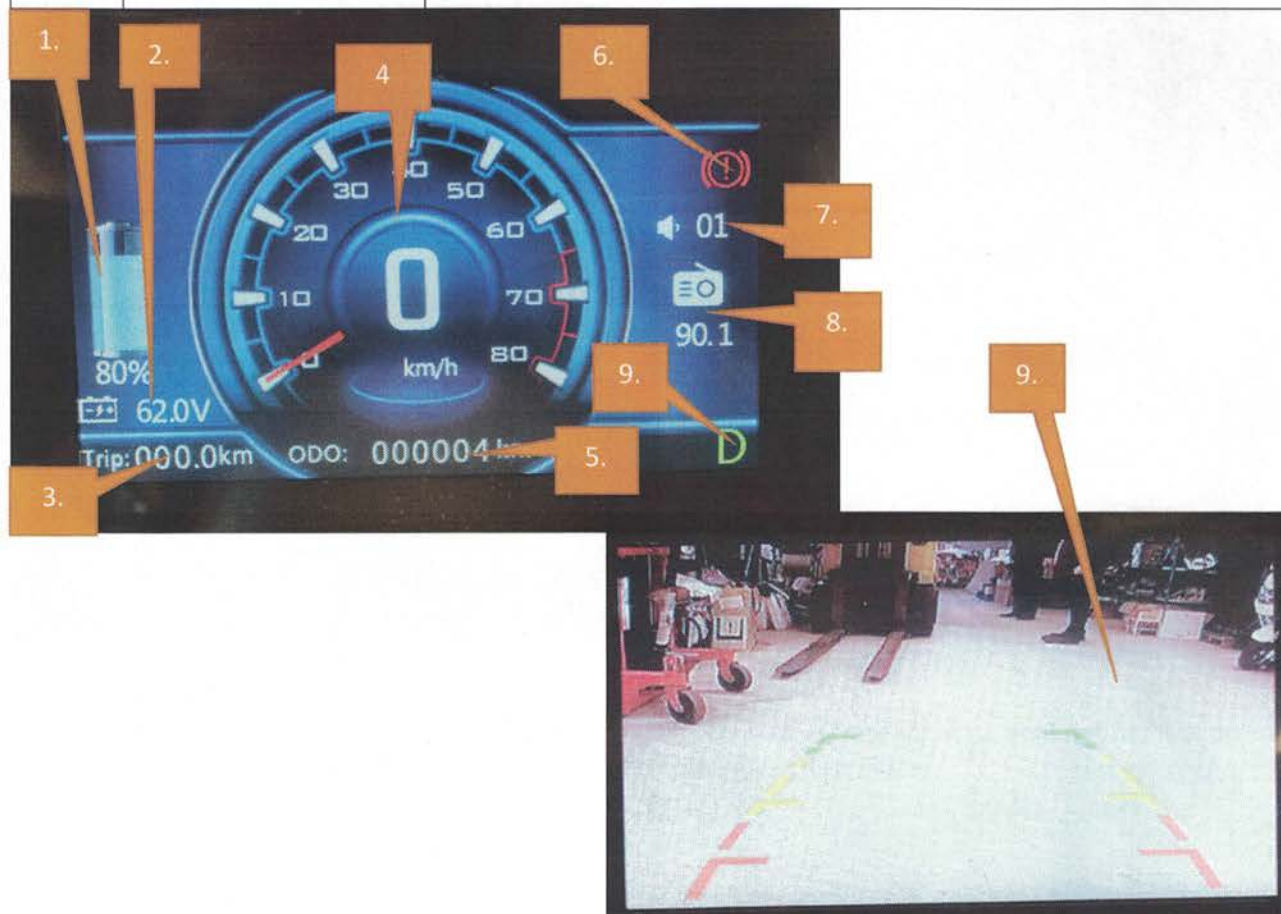
Car multimedia player Hyker Fox 2 model 2018

1.	Tænd og sluk	Trykkes let for at tænde anlæg, tryk igen for at afbryde.
2.	Søgefunktion op og ned i FM båndet.	Enkelt tryk skift 0,5 MHz. For automatisk søgning hold knappen inde i 3 ca. sek. Og slip knappen. Gentag indtil ønskede kanal er fundet.
3.	USB-stik	Indsæt USB stik med ,din egen musik MP3. Brug søgefunktionen til at bladre frem og tilbage i din playliste.
4.	Micro SD	Indsæt Micro SD kort i kortlæseren og vælg mellem MP3 (musik) eller MP4 (video) Brug søgefunktionen til at bladre frem og tilbage i din medier
5.	Bluetooth	Aktiver Bluetooth og tilslut din bluetooth enhed til musik eller din mobiltelefon som håndfri enhed, til musik eller radio.
6.	Øretelefonstik	Stik for dine foretrukne øre eller høretelefoner.
7.	Volumen knapper	Volumen knapper V+ og V-
8.	Modus	Vælg mellem fm, usb, bluetooth, TF mp3, TF mp4
9.	Display.	Dette display er ikke aktivt, alle informationer ses i speedometer display.se afsnit "Speedometer Hyker Twister model 2018"



Speedometer Hyker Fox 2 model 2018

1.	Batteri kapacitet.	Viser øjeblikkelige belastning af batteri. Vil vise forskellige værdier afhængig af terræn, hastighed og vægt
2.	Batteri spænding	Batteriets øjeblikkelige spænding. Med en hvilespænding på 63,7 V er batterier fuldt opladet, med en hvilespænding på 58,5 V, batteriet er afladet. Dette bør undgås.
3.	Triptæller.	Viser kørte distance siden sidste stop. Tænding afbrydes. Bør anvendes sammen med effekt og kapacitet i vurderingen af resterende kapacitet, kilometer inden opladning.
4.	Speedometer.	Viser øjeblikkelige hastighed i km/t., digitalt og analogt.
5.	ODO:	Køretøjets totale tilbagelagte distance i Km.
6.	Bremser.	Vises når håndbremse er sat.
7.	Volumen.	Viser volumen 1 til 10. Se afsnit Car multimediaspiller.
8.	Modus.	Viser valgte modus FM, USB, bluetooth, TF mp3, TF mp4.
9.	Gear.	Viser gearindstilling D=drive, frem eller R= reverse, bak. Bakkamera aktiveres og guidelines bliver synlige på skærm.

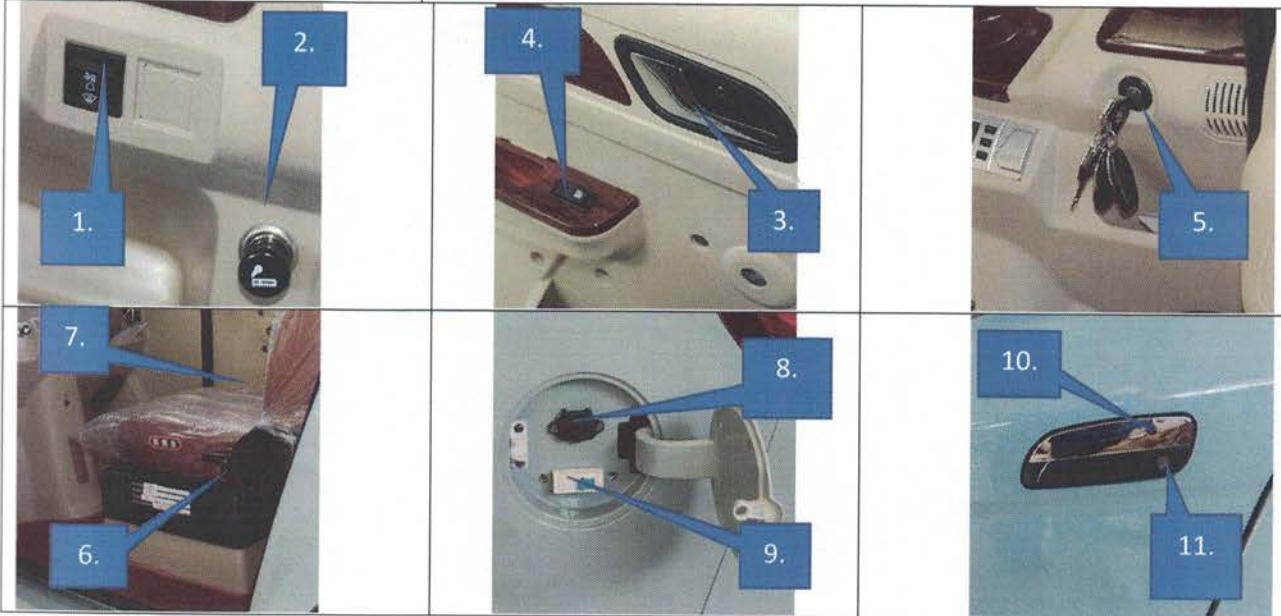


Climacar Ebeltoft byvej 1 8400 Ebeltoft – Kuldysen 13 2630 Tåstrup
www.climacar.dk info@climacar.dk +45 70 99 99 10



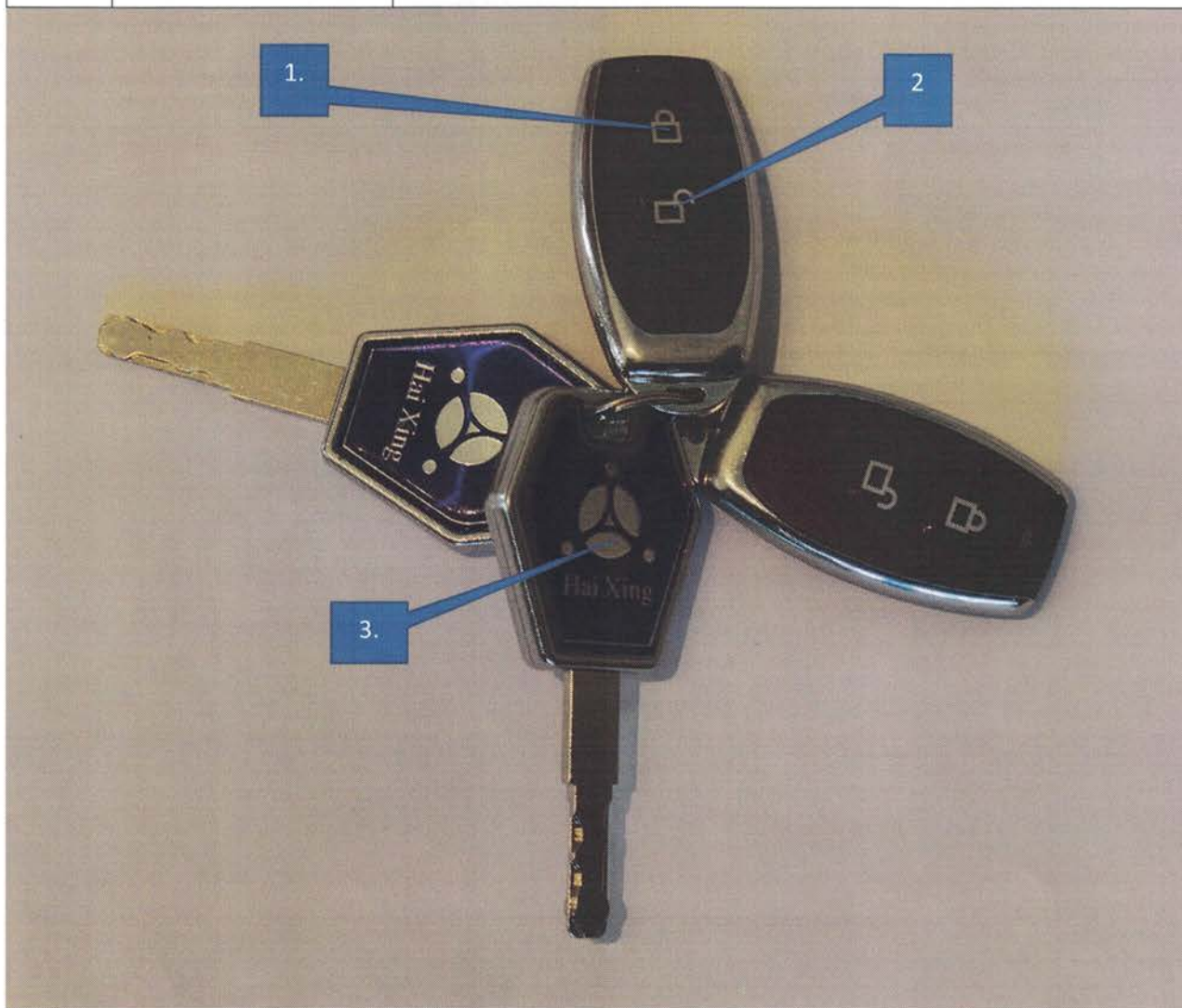
Lys, visker og tænding Hyker Fox 2 model 2018

1.	Blæser kontakt.	Blæser kontakten har 3 positioner. Position 1, kontakten trykkes ind øverst. Blæser starter og ventilerer kabinerne og tørre ruden. Position 2 (O) i midten blæser stopper. Position 3, kontakten trykkes ind i bunden. Blæser starter med varme. Fjerne dug fra forrude. Vær opmærksom på, at brug af varmeblæser reducerer bilens aktionsradius. Kontakt sidder til venstre for styret.
2.	Auto stik	Auto stik, strøm for eksterne enheder. Cigaret tænder.
3.	Indvendig døråbner.	Træk let i håndtag, døren åbnes.
4.	El siderude.	Tryk på pil op og vindue lukkes. Tryk på pil ned og vindue åbnes, el sideruder er først aktive med tænding.
5.	Tændingslås.	Indsæt nøgle i tændingslåsen og drej nøglen til højre, Bilen er nu køreklar.
6.	Justering ryglæn.	Justering af ryglænets position.
7.	Justering af sæde.	Justering af sædets position. Håndtag sidder på højre side af sæde.
8.	Lader stik.	Stik til lade adapter. Undgå forlængerledning.
9.	Hovedafbryder	Afbryd hovedafbryder og køretøjet nulstilles.
10.	Udvendigt håndtag.	Udvendigt dørhåndtag. Træk let i håndtag for døråbning
11.	Dørlås.	Udvendig dørlås. Indsæt nøgle og drej for lås og åben.



Fjernbetjening.

Fjernbetjeningen til køretøjets centrallåsesystem. Og tændingsnøgle.		
1.	Scooter låses	Med tryk på denne knap Låses scooter
2.	Scooter åbnes	Med tryk på denne knap oplåses din kabinescooter.
3.	Tændingsnøgle	Indsættes i tænding, og drejes mod højre.



Brugervejledning Hyker kabinescooter

Specifikationer Hyker Fox 2

Hastighed op til.	28 k/mt.
Brændstof	El
Rækkevidde op til	Op til 80 km.
Motor effekt	1000 watt
Batterier	5 stk. 12 volt 45 amp.
Bremse for	Hydrauliske skivebremser
Bagbremser	Hydrauliske skivebremser
Bredde	1150 mm.
Længde	1970 mm.
Højde	1700 mm.
Køreklar vægt	275 kg.
Passager max.	175 kg.
Tilladt total vægt	450 kg.
Dæktryk alle dæk	3,5 bar.

Climacar Ebeltoft byvej 1 8400 Ebeltoft – Kuldysen 13 2630 Tåstrup
www.climacar.dk info@climacar.dk +45 70 99 99 10



Brugervejledning Hyker kabinescooter



J1002	Fox
Standard-typegodkendelse	K 141
Journalnr.	TS2060701-02275
Udstedelsesdato	18-07-2017

STANDARD-TYPEGODKENDELSE

af invalideknallert

Udstedt på begæring af: Climacar ApS Ebeltoft Byvej 1, 8400 Ebeltoft tlf. +45 40 79 17 48

1. Køretøjets hovedspecifikationer Art 3-hjulet invalideknallert Mærke J1002 Model Fox Type EL Godkendelsesnr. på fabrikationsplade ... DK-K-141	2. Vægte Køreklar vægt kg 275 Tilladt akseltryk, for kg 150 bag kg 300 Tilladt totalvægt kg 450
3. Identifikation og påskrifter Placering af: Fabrikationsplade På venstre side af batterikasse Navn eller varemærke På venstre side af batterikasse Indpræget stelnummer Til højre for batterikasse Komponentmærkningsskilt .. På venstre side af batterikasse Godkendelsesnummer -	
4. Komponentmærkning 1. Luftfilter - 2. Karburator - 3. Indsugningsmanifold .. - 4. Cylinder - 5. Topstykke - 6. Krumtaphus - 7. Udstødningsrør - 8. Lyddæmper - 9. Forreste kædehjul/remskive - 10. Bageste kædehjul/remskive - 11. Elektronisk styreenhed - 12. Bøsning -	
5. Hoveddimensioner Akselafstand 1590 mm Sporvidde 800 mm Længde 1970 mm Bredde 1150 mm Styrets bredde 540 mm	

Climacar Ebeltoft byvej 1 8400 Ebeltoft – Kuldysen 13 2630 Tåstrup
www.climacar.dk info@climacar.dk +45 70 99 99 10



Brugervejledning Hyker kabinescooter

6. Motor Fabrikat..... - Type - - Drivkraft..... EL Volumen, cm ³ - Største effekt, kW..... 0,95 Max. Hastighed 30 km/t Euronorm -	Karburator Fabrikat - Type..... - Princip Bøsning Diameter..... - Placering -
7. Lyddæmper Standstøj..... 0	
8. Transmission Kobling..... - Kraftoverføring - Antal gear..... - Drivhjulets udv. dækdiameter494 mm Knallerten er forsynet med bakgear.	Antal tænder på: Gearkassens kædehjul..... - Baghjulets kædehjul - Totalt udvekslingsforhold -
9. Bremseapparat Hydraulisk håndbremse til 1. aksel, Hydraulisk håndbremse til 2. aksel Skivebremse på 1. aksel Skivebremsere på 2. aksel	
10. Bærende elementer Fælge 1. aksel..... 90 x 12 2. aksel..... 90 x 12 Dæk 1. aksel 130/60 x 12 2. aksel 135/70 x 12	
12. Særlige bemærkninger eller forbehold Standardtypegodkendelsen gælder kun, så længe de udleverede knallerter er i overensstemmelse med standardtypegodkendelsen med hensyn til konstruktion, indretning og udstyr, og efter klargøring opfylder gældende krav til køretøjers indretning og udstyr.	

FÆRDELSSTYRELSEN

Godkendelse nr.DK-K-140

Climacar Ebeltoft byvej 1 8400 Ebeltoft – Kuldysen 13 2630 Tåstrup
www.climacar.dk info@climacar.dk +45 70 99 99 10



