

MANUAL TIL CITYELF

CE25 OG CE40



Forord

Tak for dit køb af CityElf elscooter. Elscooteren fås med maks. 25 km/t eller 40 km/t. Denne manual dækker begge modeller.

For den bedste oplevelse af din nye scooter og for at sikre optimal drift og sikkerhed samt for at opretholde din reklamationsret, bør du læse hele manualen, og følge instruktionerne, inden du tager din CityElf i brug.

Bagerst i manualen finder du servicehæftet, hvor du både kan se hvilke ting din forhandler skal efterser ved et eftersyn, samt hvornår den skal serviceres for at opretholde reklamationsretten. Servicing af din scooter er ikke kun for at sikre din ret, men også nødvendig for at din scooter vedbliver i god kørestand.

Ved spørgsmål og eventuelle reklamationer bør du med det samme kontakte det sted du har købt din scooter.

Denne kombinerede manual og servicebog opfattes som en del af scootereren, og bør altid ligge i denne. Den skal medfølge et fremtidigt salg som dokumentation for overholdte services.

Vi håber du bliver glad for din CityElf og takker endnu engang for dit køb!

Med venlig hilsen

Andreas Faurskov Pedersen

Direktør, CityImport ApS

Indhold

Dokumentation	3
Reklamationsret.....	3
Registrering og færdsel	4
Før du kører.....	5
Opladning af batteri	5
Instrumentbræt	6
Reparation og vedligeholdelse.....	7-9
Specifikationer	10
Eldiagram	11
Service	12
Servicebog.....	13-15

Dokumentation

Med din CityElf følger 2 dokumentationer på dit køb. Et COC dokument som er den lovmæssige specifikation og godkendelse af dit køretøj, og en kvittering. Stelnummeret på din CityElf skal fremgå korrekt af begge dokumenter. Gør de ikke dette skal du straks henvende dig der hvor du har købt scooteren, da forkert dokumentation kan have væsentlig indflydelse på dine fremtidige retslige krav.

Reklamationsret

Som forbruger i Danmark har man 2 års reklamationsret på alle produkter man køber. Der kan dog specificeres at dele af produkter ikke er omfattet af 2 års reklamationsret.

På en CityElf er batterier, sliddele og kampagne-ekstraudstyr ekskluderet fra 2 års reklamationsret. Er du i tvivl om en del er en sliddel, så kontakt din forhandler.

For at opretholde din reklamationsret skal du sørge for at beholde din dokumentation samt at overholde services som beskrevet i servicebogen bagerst i manualen. Vi anbefaler at alle services og reparationer foretages af autoriserede forhandlere.

Foretages kosmetiske ændringer på scooteren, som ikke er godkendt af forhandleren, frafalder reklamationsretten på de berørte dele. Foretages maskinelle ændringer på scooteren, som ikke er godkendt af forhandleren, frafalder hele reklamationsretten.

Registrering og færdsel

En CityElf med maks. 40 km/t (CE40) skal indregistreres jf. dansk lovgivning for at måtte færdes i trafikken. Den skal indregistreres som stor knallert (også kaldet knallert-45). Indregistreres den ikke må den kun benyttes på privat grund. En CE40 må benyttes af en fører og op til en passager.

En CityElf med maks. 25 km/t (CE25) kan enten benyttes som hjælpemiddel til gangbesværet eller handikappet, eller som lille knallert (også kaldet knallert-30).

Benyttes CE25 som hjælpemiddel/invalideknallert er indregistrering ikke nødvendig. Som hjælpemiddel må den kun benyttes af føreren, og der må altså ikke sidde nogen passager, selvom køretøjet er konstrueret til det.

Indregistreres CE25 som lille knallert må den benyttes af en fører og op til en passager.

I trafikken skal CE25 og CE40 føres jf. dansk færdselslov for hhv. lille og stor knallert.

Hold dig altid opdateret på dansk lovgivning vedr. dit køretøj, enten via relevante instansers hjemmeside, eller via informationer og links på cityimport.dk

Foretages der konstruktionsmæssige ændringer påvirkes ikke kun reklamationsretten (se "Reklamationsret"), men kan også påvirke lovligheden af køretøjet. Sørg derfor altid for kun at foretage lovlige ændringer jf. gældende lovgivning.

Før du kører

Tjek altid at lys, sele, håndbremse og bremses virker inden du kører. Det er dit ansvar som fører at køretøjet opfylder færdselslovens krav inden du bevæger dig ud i trafikken.

Tjek desuden at batteriet er ladet tilstrækkeligt op til den planlagte køretur.

En CityElf kan med nye batterier køre 70 km på lige strækning, uden accelerationer, i 15-20 grader tørvej. Køremønster som accelerationer, bakker, hyppige stop osv. kan ligesom på brændstof-drevne køretøjer have en væsentlig indflydelse på energiforbruget, og dermed rækkevidden. Desuden er alle slags batterier mindre effektive i frostvej. Så forvent en forringelse af rækkevidden om vinteren, og i forhold til dit kørselsmønster.

Opladning af batteri

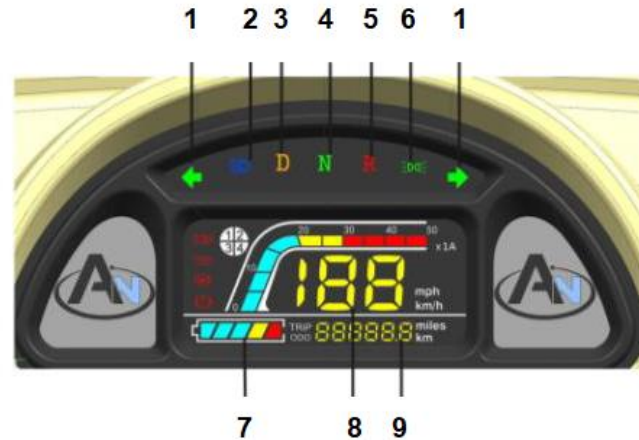
Oplad aldrig batteriet på CityElf i regnvej eller ekstra fugtigt vej. Sørg altid for at ledningen er korrekt tilsluttet i begge ender, og at CityElf står med håndbremsen trukket. CityElf har anti-charge funktion der gør at du ikke kan lade og bruge køretøjet samtidig.

Lågen til ladestikket sidder over baglygterne (1). I bagruden sidder en indikator (2), så man udefra, mens den lader, kan se batteriets ladning.



Instrumentbræt

- 1: Blinklysindikatorer
- 2: Indikator for langt lys
- 3: Indikator, fremadgående gear
- 4: Indikator, frigear
- 5: Indikator, bakgear
- 6: Indikator for kørelys
- 7: Batteriets ladestand
- 8: Speedometer
- 9: Kilometerstand



Gear, lys, katastrofeblink, varme og blæser opereres ved knapper som sidder til venstre for instrumentbrættet.

Gashåndtag, horn, blinklys og bremses opereres alle fra håndtagene og knapperne der sidder på styret.

Reparation og vedligeholdelse

En elektrisk scooter har mindre vedligehold end en brændstof-drevet scooter. Men der er stadig ting du skal være opmærksom på og vedligehold der er nødvendigt.

Vær altid opmærksom på om scooteren kører optimalt og om delene fungerer korrekt, som f.eks. bremses og lygter.

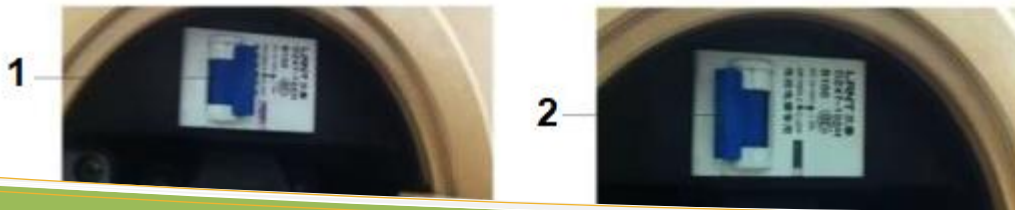
Bagerst i manualen er en servicebog som skal overholdes så længe der er reklamationsret og som for din fortsatte glæde af scooteren også bør overholdes efterfølgende.

Første service skal laves efter 1.000 km eller 6 måneder, og andet service skal laves efter 3000 km eller 18 måneder. I begge tilfælde førstkommande parameter.

For fortsat velfungerende scooter bør du servicere den mindst en gang om året – gerne op til vinteren der er den hårdeste tid for alle køretøjer i det danske vejr.

Hvis der foretages skift af batteri, pærer eller lignende på egen hånd, skal sikringen ved ladestikket altid slukkes inden, ved at slå sikringen fra position 1 til 2 som vist på billederne.

Efter operationen tilsluttes strømmen ved at vippe sikringen tilbage i position 1.



Reparation og vedligeholdelse

Påfyldning af sprinklervæske foregår under frontskjoldet som sidder lige under forruden.



Tjek jævnligt at alle bremses virker korrekt.

Bedste bremsemønster er at bremse med begge bremses, med en lille favorisering af bagbremsen.

Tjek også jævnligt slidmønster på dækkene og trykket heri.

Dæktryk måles korrekt ved kolde dæk, dvs. før længere kørsel.

Reparation og vedligeholdelse

Hvis scooteren ikke skal bruges i en længere periode, skal batteriet afmonteres og opbevares et tørt, køligt og ventileret sted.

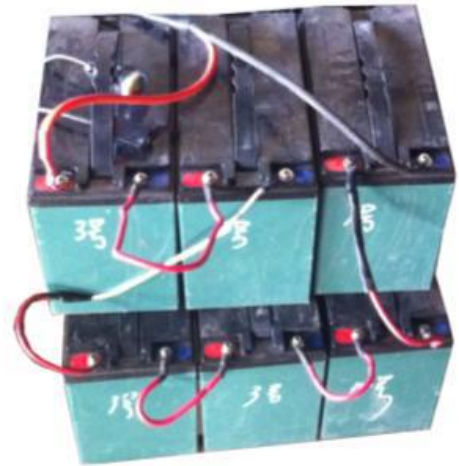
Husk at slå sikringen fra inden afmontering påbegyndes.

Ved afmontering skal den negative pol fjernes først og dernæst den positive. Ved montering skal den positive pol monteres først, og dernæst den negative.

Hvis scooteren har stået stille i en længere periode, så husk at få tjekket bremsen, olier osv. inden første kørsel: bevægelige dele kan sætte sig ved længere tids stilleståen.

Ved længere tids stilleståen anbefales det at der med jævne mellemrum løsnes på håndbremsen, og trækkes igen.

Olieskift på bagakslen anbefales at gøres af forhandler. Der bruges 1 liter 85W / 90GL-4.



Specifikationer



Egenvægt: 340 kg

Dæktryk, forhjul: 29 Psi

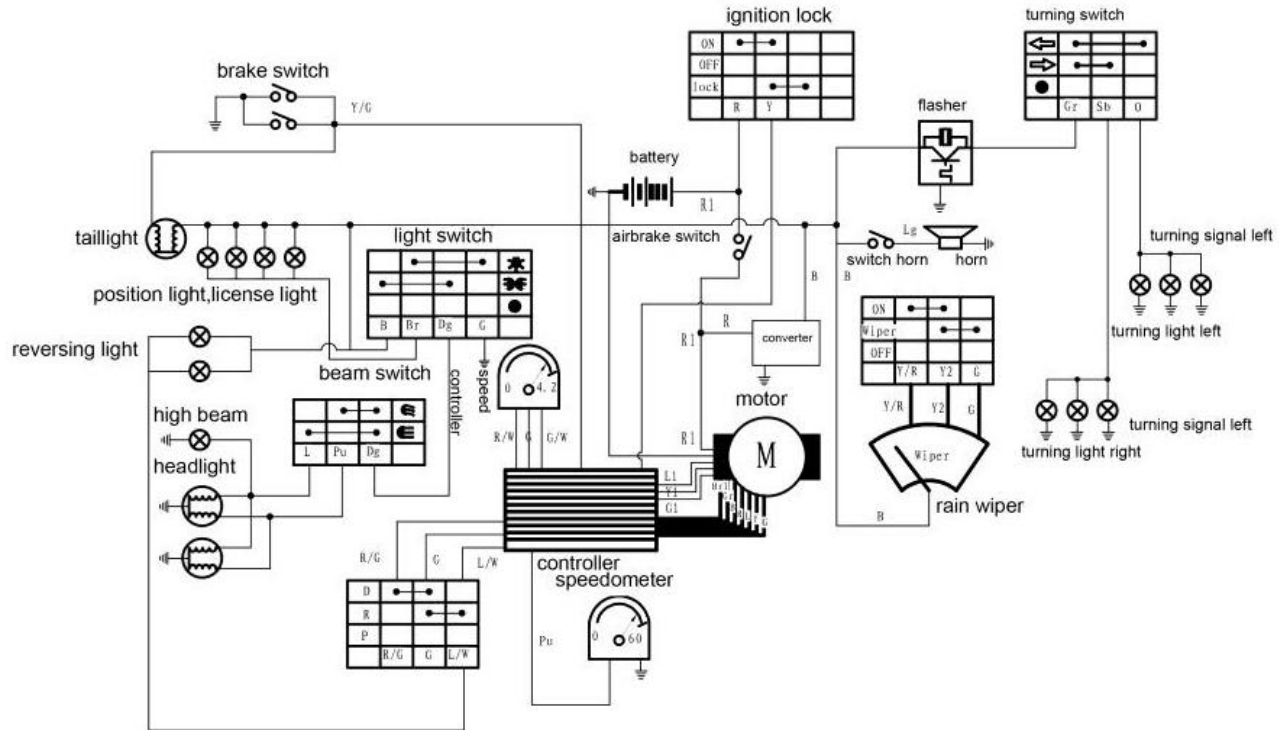
Bremsesystem: Hydraulisk

Totalvægt: 490 kg

Dæktryk, baghjul: 36 Psi

Batteri: 72 V – 50 Ah

El-diagram



Service

Service udføres bedst hos en godkendt forhandler af CityElf. Du kan altid finde aktuelle forhandlere på Cityimport.dk/forhandlere.

Ved korrekt udført service skal følgende punkter gennemgås:

Skift af motorolie

Smøring af hjullejer

Smøring af kronrørsleje

Bremseklodser

Bremseskiver

Bremsevæske

Bremseslanger

Lygter

Batteri

Støddæmpere

Hjulophæng

Påfyldning af sprinklervæske

Kontrol af sprinklersystem

Håndbremse

Horn

Seler

Drivaksler og manchetter

Dæktryk

Dækmønster

Smøring af hængsler og låse

Fjedre

Stabilisatorbøsninger

Instrumentknappers funktion

Anti-charge funktion

Servicebog

Specifikation af maskine:	
Dato for køb:	<input type="text"/>
Købt hos:	<input type="text"/>
Stelnummer:	<input type="text"/>
<i>Klargøring af maskine jf. retningslinjer er udført (sæt (X)):</i>	
<input type="checkbox"/>	<input type="text"/>
Underskrift:	<input type="text"/>

2. Service	
Dato:	<input type="text"/>
KM-stand:	<input type="text"/>
Udført hos:	<input type="text"/>
<i>Alle punkter jf. service i manual er udført (sæt (X)):</i>	
<input type="checkbox"/>	<input type="text"/>
Underskrift:	<input type="text"/>

1. Service	
Dato:	<input type="text"/>
KM-stand:	<input type="text"/>
Udført hos:	<input type="text"/>
<i>Alle punkter jf. service i manual er udført (sæt (X)):</i>	
<input type="checkbox"/>	<input type="text"/>
Underskrift:	<input type="text"/>

3. Service	
Dato:	<input type="text"/>
KM-stand:	<input type="text"/>
Udført hos:	<input type="text"/>
<i>Alle punkter jf. service i manual er udført (sæt (X)):</i>	
<input type="checkbox"/>	<input type="text"/>
Underskrift:	<input type="text"/>

Servicebog

4. Service	
Dato:	<input type="text"/>
KM-stand:	<input type="text"/>
Udført hos:	<input type="text"/>
<i>Alle punkter jf. service i manual er udført (sæt (X)):</i>	
Underskrift:	<input type="text"/>

6. Service	
Dato:	<input type="text"/>
KM-stand:	<input type="text"/>
Udført hos:	<input type="text"/>
<i>Alle punkter jf. service i manual er udført (sæt (X)):</i>	
Underskrift:	<input type="text"/>

5. Service	
Dato:	<input type="text"/>
KM-stand:	<input type="text"/>
Udført hos:	<input type="text"/>
<i>Alle punkter jf. service i manual er udført (sæt (X)):</i>	
Underskrift:	<input type="text"/>

7. Service	
Dato:	<input type="text"/>
KM-stand:	<input type="text"/>
Udført hos:	<input type="text"/>
<i>Alle punkter jf. service i manual er udført (sæt (X)):</i>	
Underskrift:	<input type="text"/>

Servicebog

8. Service	
Dato:	<input type="text"/>
KM-stand:	<input type="text"/>
Udført hos:	<input type="text"/>
<i>Alle punkter jf. service i manual er udført (sæt (X)):</i>	
Underskrift:	<input type="text"/>

10. Service	
Dato:	<input type="text"/>
KM-stand:	<input type="text"/>
Udført hos:	<input type="text"/>
<i>Alle punkter jf. service i manual er udført (sæt (X)):</i>	
Underskrift:	<input type="text"/>

9. Service	
Dato:	<input type="text"/>
KM-stand:	<input type="text"/>
Udført hos:	<input type="text"/>
<i>Alle punkter jf. service i manual er udført (sæt (X)):</i>	
Underskrift:	<input type="text"/>

11. Service	
Dato:	<input type="text"/>
KM-stand:	<input type="text"/>
Udført hos:	<input type="text"/>
<i>Alle punkter jf. service i manual er udført (sæt (X)):</i>	
Underskrift:	<input type="text"/>